
LIITO-ORAVAN ELINPIIRIN TARKASTUS

TYÖNUMERO: 20601932

PYHÄRANNAN KUNTA

IHODEN OSAYLEISKAAVA



KUVA © SWECO YMPÄRISTÖ OY, 2018

8.6.2018

SWECO YMPÄRISTÖ OY
TURKU

YHTEYSTIEDOT

Luontoselvityskonsultti
Sweco Ympäristö Oy



Yhteyshenkilö:
Suunnittelija (biologi), Pinja Mäkinen
Uudenmaankatu 19 A
20700 TURKU
Puh. 050 356 7653
pinja.makinen@sweco.fi

Karttakuvat:
Maanmittauslaitos (MML)

Valokuvat:
Sweco Ympäristö Oy, 2018

1 JOHDANTO

Pyhärannan Ihoden osayleiskaavan luontoarvojen perusselvityksessä (Matikainen & Matikainen, 2013) havaittiin liito-oravan elinpiiri Pyhärannan Varhokylästä. Elinpiirin sijainti on esitetty liitteen 1 kartassa. Ihoden osayleiskaavan yleisötilaisuudessa toukokuussa 2018 nousi esille näkemys, että kyseisen liito-oravan elinpiirin puusto on nykyisin hakattu. Tästä syystä kyseiselle liito-oravan elinpiirille tehtiin maastotarkastus alueen nykytilan selvittämiseksi.

Liito-orava (*Pteromys volans*) on luontodirektiivin (92/43/ETY) liitteen IV (a) laji. Luonnon-suojelulain 49 §:n mukaan ”luontodirektiivin liitteessä IV (a) tarkoitettuihin eläinlajeihin kuuluvien yksilöiden lisääntymis- ja levähdyspaikkojen hävittäminen ja heikentäminen on kielletty.” Liito-orava on luokiteltu Suomessa silmälläpidettäväksi (NT) (Liukko ym., 2016).

Liito-orava elää kuusivaltaisissa sekametsissä, joissa on lehtipuustoa (haapa, koivu, leppä) ja kolopuustoa (Hanski ym., 2001). Liito-oravat suosivat vanhoja metsiä. Liito-oravan levinneisyys Suomessa ulottuu etelärannikolta linjalle Oulu-Kuusamo (Hanski ym., 2001). Keväällä lumien sulettua noin huhtikuun alusta kesäkuun loppuun liito-oravan papanakat ovat melko helposti löydettävissä (Söderman, 2003). Etelä- Suomessa paras kausi on varhaisemmin keväällä kuin pohjoisessa.

Selvitysalueen pinta-ala on yhteensä noin 3 hehtaaria.

Liito-oravan elinpiirin tarkistuksen maastotyöt tehtiin 20.5.2018. Selvityksen tekijänä oli biologi (FM) Pinja Mäkinen Sweco Ympäristö Oy:stä.

2 AINEISTO JA MENETELMÄT

Raportoinnin lähtötietoina käytettiin Varsinais-Suomen ELY-keskukselta saatuja Herttatietokannan liito-oravan esiintymistietoja (tiedot saatu 28.5.2018). Herttan liito-oravatiedot pyydettiin 2 km säteellä Varhokylän tunnetusta liito-oravan elinpiiristä. Lähtötietona hyödynnettiin myös Ihoden osayleiskaavan luontoarvojen perusselvitystä (Matikainen & Matikainen, 2013).

Maastokäynnillä 20.5.2018 havainnoitiin vuonna 2013 rajatulta liito-oravan elinpiirin alueelta (n. 3 ha) luontotyyppin tämän hetkinen soveltuvuus liito-oravan elinpiiriksi ja etsittiin liito-oravan läsnäolosta kertovia ulostepapanoita järeiden kuusien ja haapojen ym. lehtipuiden tyviltä.

Liito-oravan kulkuyhteyksiksi sopivat metsät on rajattu karttatarkastelun perusteella. Kartta-aineistona käytettiin monilähteesen valtakunnan metsien inventoinnin puuston ikää kuvaavaa kartta-aineistoa vuodelta 2015 (LUKE, 2017). Tämä kulkuyhteystarkastelu on suuntaa antava. Mukaan kulkuyhteyksiksi sopiviksi metsiksi otettiin yli 30 vuotiaat metsät, mutta ei kuitenkaan erillisiä metsäsaarekkeita.

3 TULOKSET

ELY-keskuksen toimittamissa liito-oravaa koskevissa Hertta-tiedoissa (sähköposti Annukka Koivukari, 28.5.2018) ei ole selvitysalueen ulkopuolisia liito-oravahavaintoja 2 km säteellä selvitysalueesta.

Vuonna 2013 määritellyllä liito-oravan elinpiirillä ei 20.5.2018 tehdyssä maastotarkastuksessa havaittu liito-oravan ulosteita tai muita merkkejä liito-oravan esiintymisestä alueella. Alueen eteläosassa on tehty harvennushakkuuta kuusi-mäntysekametsässä, jossa on haapoja sekapuuna. Paikoittaisesta harvennushakkuusta huolimatta alue soveltuu yhä luontotyyppinsä perusteella liito-oravan elinpiiriksi. Selvitysalueen pohjoisosassa on 10-15 vuotta vanhaa kuusitaimikkoa, jossa kasvaa 2 haapaa (sijainti kartalla liite 1), jotka mahdollistavat liito-oravien liittämisen taimikon yli. Selvitysalueella on näiden kuusitaimikoiden keskellä kasvavien haapojen lisäksi kolme haaparyhmää. Nämä ovat keskeisiä liito-oravan ravinnonhankinnan kannalta.

Aikuiset liito-oravat elävät koko ikänsä samalla elinpiirillä, jolla ne käyttävät useita vaihtoehtoisia pesäpaikkoja. Naaraiden elinpiiri on kooltaan keskimäärin 8 ha ja koiraiden 60 ha. Naaraat elävät lähes aina toisistaan erillisillä elinpiireillä. Koiraiden elinpiirit voivat olla osin päällekkäisiä. (Ympäristöministeriö, 2017.) Naaraiden elinpiirin koko on tyypillisesti vähintään 3 ha. Liito-oravat ovat varsin lyhytikäisiä, ja naaraan kuoltua sen elinpiiri jää väliaikaisesti tyhjäksi (Nieminen & Ahola, 2017.) Näin ollen elinpiirin väliaikainen asumattomuus on luonnollista. Ihoden elinpiiri lienee ollut vuonna 2013 joko naaraan elinpiiri tai osa koiraan elinpiiriä.

Vuoden 2013 luontoselvityksessä (Matikainen & Matikainen, 2013) liito-oravan ulosteita havaittiin melko laajalla alueella, eikä elinpiirin ydinaluetta (tai liito-oravan elinpiiriin sisältyvää lisääntymis- ja levähdyspaikkaa) voitu tarkasti rajata. Kuitenkin rajatun elinpiirin pinta-ala, noin 3 ha, on niin pieni, että käytännössä koko alue on tarpeen säästää, jotta alue voi toimia liito-oravan elinpiirinä. Elinpiiriltä on myös tarpeen säästää puustoiset kulkuyhteydet eri suuntiin, jotta nuoret liito-oravat pääsevät liikkumaan uusille elinpiireille ja koiraat elinpiirinsä osasta toiseen. Kartassa (liite 1) on esitetty liito-oravan summittaiset kulkuyhteystarpeet nuolin sekä liito-oravan kulkuyhteyksiksi soveltuvat metsäalueet. Luoteeseen Varhokylään päin kaikkia sopivia metsäalueita ei ole merkitty karttaan, koska karttataarkastelun perusteella vaikuttaa siltä, että tätä reittiä liito-oravat eivät pääse liikkumaan toisille tunnetuille liito-oravan elinalueille asti. Jo nykyisellään itäisen kulkuyhteystarpeen alueella valtatie 8:n ylityksessä puustoton väli on ilmakuvan perusteella noin 40-50 metriä. Se mahdollistaneekin vielä ainakin liito-oravakoiraiden liittämisen tien yli.

4 LIITO-ORAVAN HUOMIOIMINEN SUUNNITTELUSSA

4.1 Liito-oravan elinpiiri

Rajatulla liito-oravan elinpiirillä maankäytön suunnittelussa tulisi varmistaa, että rinnan-korkeuslähimitaltaan yli 20 cm haapoja ei kaadeta (näitä on karttaan (liite 1) merkittyjen

haaparyhmien alueella). Varovaiset harvennushakkuut ja kevyenliikenteen väylien rakentaminen on mahdollista.

4.2 Kulkuyhteydet

Liito-oravan elinpiirin ja kulkuyhteystarpeen kauemman pään välille jätetään liito-oravan kulkuyhteyksiksi soveltuvia metsäalueita (liite 1) pitkin kulkeva katkeamaton puustoinen metsä-/puistopuuvyöhyke, jossa yli 10 metriä korkeiden puiden väli ei pääsääntöisesti ole yli 15 metriä ja yksittäisissäkään kohdissa väli ei ole enempää kuin 50 metriä. Mikäli väli on jossakin kohdassa lähellä annettua maksimia, tulee varmistaa, että aukon viereiset puut ovat varttuneita, noin 20-30 metriä korkeita puita.

5 LÄHTEET

Hanski, I., Henttonen, H., Liukko, U.-M., Meriluoto M. & Mäkelä A., 2001. Liito-oravan (*Pteromys volans*) biologia ja suojelu Suomessa. Suomen ympäristö 459, Luonto ja luonnonvarat, 130 s.

Liukko, U.-M., Henttonen, H., Hanski, I. K., Kauhala, K., Kojola, I., Kyheröinen, E.-M. & Pitkänen, J., 2016. Suomen nisäkkäiden uhanalaisuus 2015 – The 2015 Red List of Finnish Mammal Species. Ympäristöministeriö & Suomen Ympäristökeskus. 34 s.


Matikainen, J. & Matikainen, T. 2013. Pyhärannan Ihoden osayleiskaavan luontoarvojen perusselvitys 2012-2013. Suomen Luontotieto OY 14/2013.

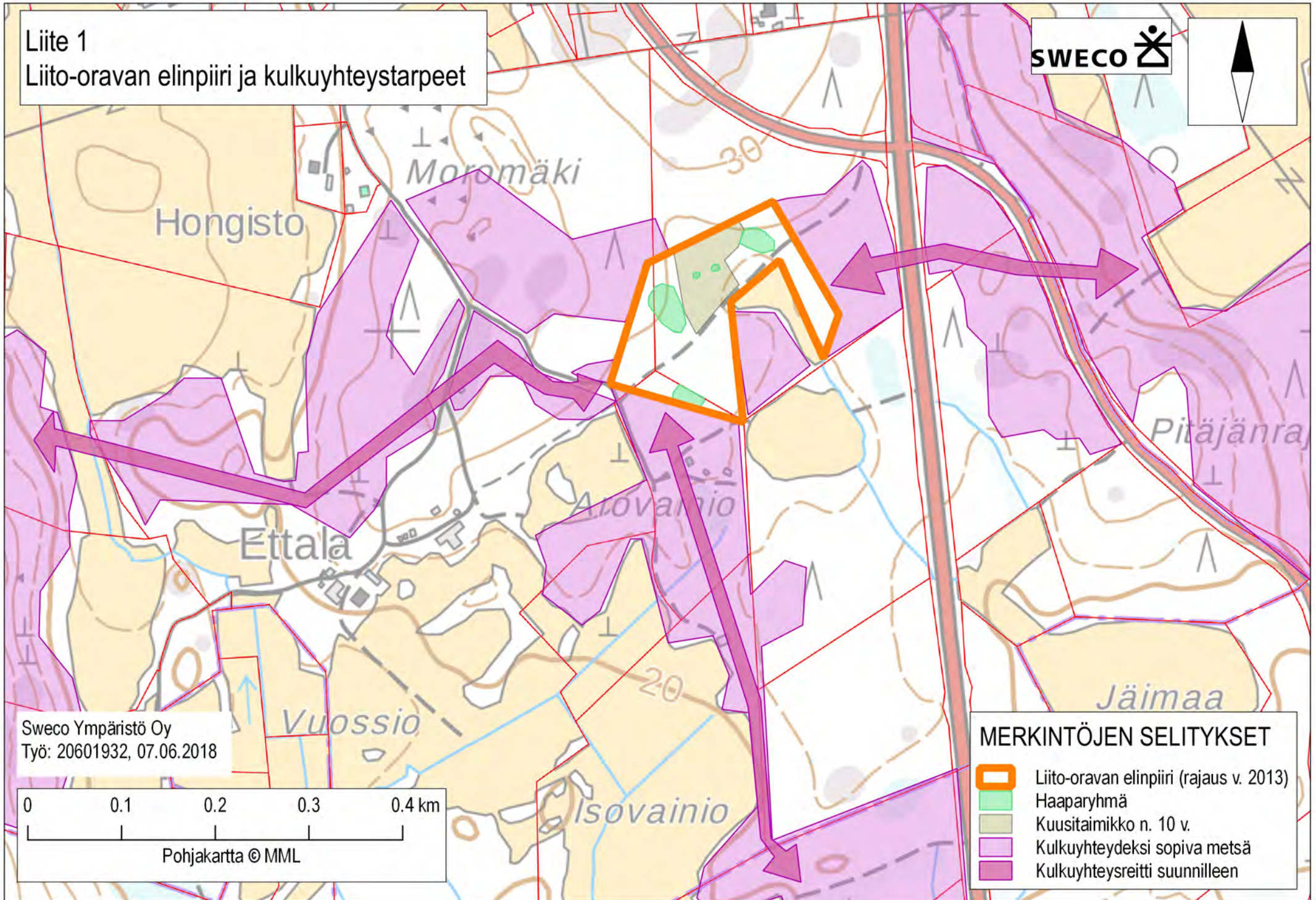
Nieminen, M. & Ahola, A. (toim.) 2017. Euroopan unionin luontodirektiivin liitteen IV lajien (pl. lepakot) esittelyt. – Suomen ympäristö 1/2017: 1–278.

Söderman, T., 2003. Luontoselvitykset ja luontovaikutusten arviointi – kaavoituksessa, YVA-menettelyssä ja Natura-arvioinnissa. Ympäristöopas 109. Suomen Ympäristökeskus. 196 s.

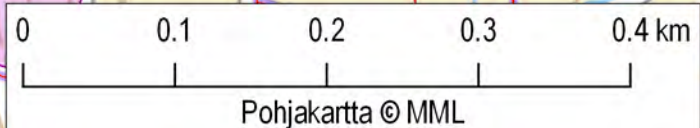
Ympäristöministeriö, 2017. Liito-oravan huomioon ottaminen kaavoituksessa. YM1/501/2017. Kirje 6.2.2017 kunnille, maakuntien liitoille ja Elinkeino- liikenne ja ympäristökeskuksille.

Liite 1
Liito-oravan elinpiiri ja kulkuyhteystarpeet






SWECO 



Sweco Ympäristö Oy
Työ: 20601932, 07.06.2018



MERKINTÖJEN SELITYKSET

-  Liito-oravan elinpiiri (rajaus v. 2013)
-  Haaparyhmä
-  Kuusitaimikko n. 10 v.
-  Kulkuyhteydeksi sopiva metsä
-  Kulkuyhteysreitti suunnilleen