

PYHÄRANTA

IHODE

ARKEOLOGINEN INVENTOINTI KAAVA-ALUEELLA



PYHÄRANTA, IHODE

ARKEOLOGINEN INVENTOINTI KAAVA-ALUEELLA

Arkebuusi osuuskunta 2017

FM Jouko Pukkila ja FM Jouni Taivainen

Arkisto- ja rekisteritiedot

Tutkimuskohde:	Kaava-alue Pyhärannan Ihoden kylän ympäristössä
Tutkimuksen laatu:	arkeologinen tarkkuusinventointi
Kohteen ajoitus:	esihistoriallinen ja historiallinen aika
ETRS-GK35 –tasokoordinaatit:	P=207596.671, I=6775174.489 P=205967.808, I=6774246.792 P=208761.686, I=6773610.349 P=206927.866, I=6769370.990 P=207952.648, I=6769716.179
Koordinaattiselite:	Kaava-alueen kulmapisteitä
Tutkimuslaitos:	Arkebuusi osuuskunta
Tutkimuksen tekijät:	FM Jouko Pukkila ja FM Jouni Taivainen
Kenttätyöaika:	11.5.2017
Tarjettujen alueiden pinta-ala:	Noin 0,42 km ²
Tutkimuksen rahoittaja:	Pyhärannan kunta
Esinelöydöt:	ei luetteloituja esinelöytöjä
Digitaaliset valokuvat:	ARB2017:2:1-72
Aikaisemmat tutkimukset	Pyhärannan kiinteät muinaisjäännökset. Inventointikertomus. Matti Huurre 1964. Museovirasto Muinaisjäännösinventointi syksyllä 2005 Nousiaisten, Kurjenmäen ja Ihoden ohituskaista- ja rinnakkaistielinjoilla Vt 8:n varrella Nousiaisissa ja Pyhärannassa. Heljä Brusila 2005. Turun maakuntamuseo. Pyhäranta, Ihode, Kylä-Salvin asemakaava-alueen muinaisjäännösinventointi 2014. Timo Sepänmaa ja Ville Laakso. Mikroliitti Oy. Pyhäranta, Ihode. Röykkiöryhmän tarkastus 25.9.1992. Aino Nissiaho ja Juha-Matti Vuorinen. Turun yliopisto.
Kaivausraportit:	Pyhärannan kunta, Varsinais-Suomen maakuntamuseo, Museovirasto

PYHÄRANTA, IHODE

ARKEOLOGINEN INVENTOINTI KAAVA-ALUEELLA

Arkebuusi osuuskunta 2017

FM Jouko Pukkila ja FM Jouni Taivainen

Tiivistelmä

Pyhärannan kunta tilasi arkeologisen inventoinnin Ihoden kaava-alueelle. Työn tekivät arkeologit Jouko Pukkila ja Jouni Taivainen Arkebuusi osuuskunnasta. Inventointi kohdistettiin kaava-alueen sellaisiin muuttuvan maankäytön sellaisiin alueisiin, joilla ei vielä ollut rakennuskantaa tai jotka arvioitiin potentiaalisiksi muinaisjäännösten löytymisen kannalta. Työtä valmisteltiin mm. asemoimalla vanhoja karttoja peruskartalle ja huomioimalla rannansiirtymä. Näiden tietojen perusteella tarkastettiin esimerkiksi historiallisen ajan kylätontti ja myllyalue. Lisäksi tarkastettiin tunnettujen muinaisjäännösten lähintä ympäristöä.

Inventoinnin tuloksena voitiin todeta, että kahdella Ihoden kylänautioituneella talotontilla voi olla säilyneitä rakenteita ja kulttuuikerroksia, löydettiin aiemmin tuntematon kalliohakkaus ja maakellareita kadonneiden myllyjen läheisyydestä. Lisäksi dokumentoitiin ehjänä säilynyt kivikellari sekä erilaisia kivistä rakenteita, joista yksi voi periaatteessa olla hautaröykkiö. Inventoinnissa löydettiin myös uudehkon rakennusryhmän jäännökset sekä kahden pellon ympäristöstä raivausröykkiöitä.

PYHÄRANTA, IHODE

ARKEOLOGINEN INVENTOINTI KAAVA-ALUEELLA

Arkebuusi osuuskunta 2017

FM Jouko Pukkila ja FM Jouni Taivainen

SISÄLLYSLUETTELO

Tiivistelmä

Sisällysluettelo

1. Johdanto	4
2. Tutkimusalueen kuvaus, historia ja käytetty lähdeaineisto	4
3. Menetelmät	5
4. Dokumentointi	7
5. Inventointihavainnot	7
5.1. Muinaisjäännösrekisterissä olevat kohteet	8
5.2. Inventoinnin aikana havaitut aiemmin tuntemattomat kiinteät muinaisjäännökset	9
5.3. Inventoinnin aikana havaitut aiemmin tuntemattomat mahdolliset kiinteät muinaisjäännökset	15
5.4. Muut havainnot	19
6. Yhteenveto	

Liitteet

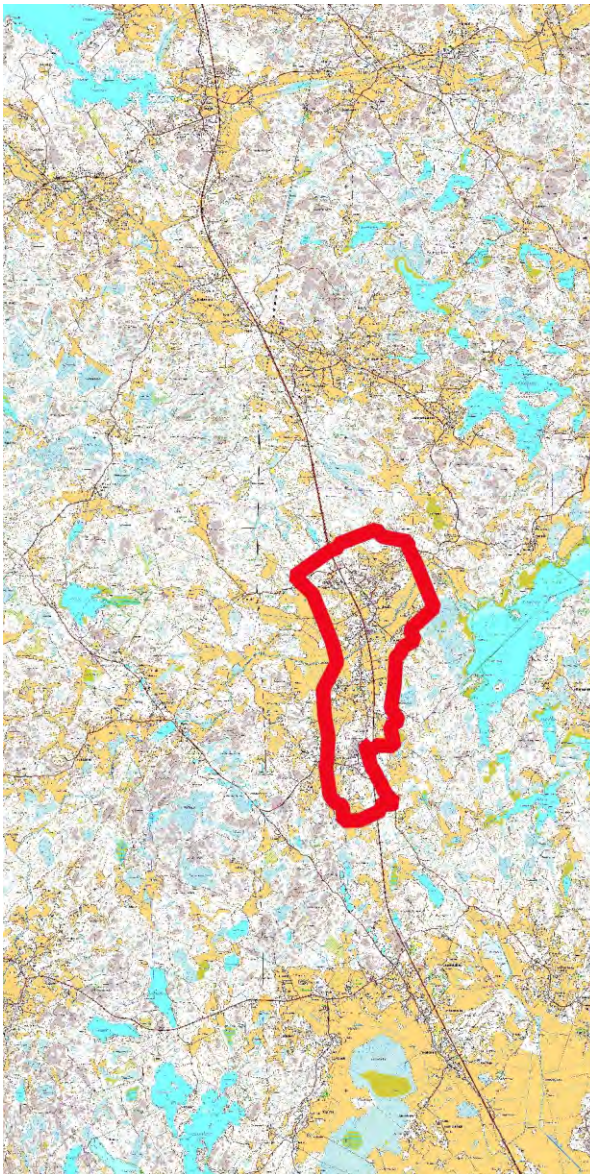
1. Luettelo digitaalisista valokuvista
2. Kohteiden koordinaatit

1. JOHDANTO

Pyhärannan kunta laatii osayleiskaavaa Ihoden kylän alueelle valtatie 8 kummallakin puolella. Turun museokeskus on siihen liittyen antanut lausunnot 14.2.2014 (Dnro 13937-2013)(611) ja 2.2.2015 (Dnro 13937-2013)(611), joissa todetaan arkeologisen inventoinnin tarve muuttuvan maankäytön alueilla. Kunta tilasi inventoinnin Arkebuusi osuuskunnalta.

Osuuskunnan arkeologit Jouko Pukkila ja Jouni Taivainen tekivät hankkeeseen liittyvät kenttätyöt 11.5.2017.

Alueelta on tiedossa muutama kiinteä muinaisjäänös, joista tarkastettiin muinaisjäänösrekisterissä edelleen olevat. Lisäksi rakennusperintökohteena tarkastettiin yksi kivikellari. Kiinteä muinaisjäänös saattaa olla myös Ihoden vanhan kylätontin rakentamattomat osat. Tunnettujen kohteiden lisäksi tarkastus kohdistettiin muuttuvan maankäytön alueisiin sellaisina kuin ne paikallistettiin kaavakartalta. Alueet olivat sekä rakentamiseen että tielinjauksille osoitettuja.



Kartta 1. Lähestymiskartta.

2. TUTKIMUSALUEEN KUVAUS, HISTORIA JA KÄYTETTY LÄHDEAINEISTO

Inventoitava alue on 5,8 x 2,5/1 km laajuinen, pohjois-etelä -suuntainen alue valtatie 8 kummallakin puolella Pyhärannan eteläosassa Laitilan pohjoispuolella. Kaava-alue käsittää Ihoden ja Polttilan kyläkeskukset sekä Varhokylän itäistä kylätaajaman osaa sekä niihin liittyvää asutusta ja elinkeinoja, mm. pelto- ja teollisuusalueita. Kylärakenne pohjautuu vuosisatoja vanhaan kylätiestöön, joista selvimmin erottuu koko alueen halki kiemurteleva vanha Turku-Rauma-maantie.

Alueen pohjoispään halki virtaa koillis-lounais -suunnassa Ihodenjoki, jota reunustavat peltoalueet. Peltoaukeita on myös eteläosassa valtatie sekä sen länsireunassa Polttilan ja Varhokylän välisellä alueella. Peltojen keskelle jäävä mäki-alueet ovat pääosin rakennettuja lukuun ottamatta alueita aivan etelä- ja pohjoispäässä. Asutus

on keskittynyt peltosaarekkeille ja jokilaakson pohjoispuolisille rinteille, ja vanhat pellot ja niityt ovat edelleen pääosin vilje-lykäytössä. Kasvimaantieteellisesti alue sijoittuu tammivyöhykkeen ja havumetsä-vyöhykkeen rajamaastoon. Alueella on etupäässä havu- ja sekametsiä.

Kaava-alueen korkeudet merenpinnasta vaihtelevat 12,6 m – 34,1 m mpy. välillä, minkä perusteella korkeimmat kalliomäet ovat nousseet merestä runsaat 5000 vuotta sitten. Alue oli meren saaristoa kivikauden lopulle ja vasta ilmeisesti pronssikaudella noin 3000 vuotta sitten pohjoisosa oli jo mantereen osa. Pronssikauden päättyessä noin 2500 vuotta sitten merenpinnan korkeus oli noin 16 metriä nykyistä korkeammalla. Maanmittauslaitoksen korkeusmallista arvioituna korkeus noin 14 m mpy on viimeinen, jolloin meri vielä ulottui alueelle. Se ajoittuu noin 250 eKr. Tämän jälkeen alueelle jäi Ihodenjoki sekä mahdollisesti pari vesiallasta, joista jälkimmäiset ovat sittemmin kuivuneet.

Ihoden kylä on ollut olemassa ainakin keskiajalta lähtien, sillä sieltä tunnetaan vuonna 1542 jo useampi talo (http://digi.narc.fi/digi/hak_view.ka?hakid=1189). Vuodelta 1783 olevassa kartassa näykyä asuintontti tutkimusalueella myös Polttilan Iso-Kleemolassa. Aivan Ihoden kylätontin eteläpuolelta on peltoja kaivettaessa löytynyt kaksi rautaista keihäänkärkeä noin 70 cm syvältä. Samalta pellolta on lisäksi löytynyt jauhinkiviä ja mahdollisesti tuluskivi. Varhaismetallikautiseksi, siis pronssikaudelle tai rautakauden alkupuolelle on ajoitettu Ihoden rökkiöt (7 kpl, muinaisjäännösrekisterin nro 1000004217) sekä Turun museokeskuksen lausunnossa dnro 13937-2013 (611) vuonna 2007 valtatie rinnakkaistien rakentamisen yhteydessä tuhoutuneeksi merkitty Ravilan rökkiöalue (4 kpl, mj-rek. Nro 1000006087). Tästä syystä sitä ei inventoinnin aikana tarkastettu. Edellisten lisäksi oli tarjouspyynnössä määritetty kiinteiksi muinaisjäännöksiksi Ihoden kylätontti sekä kaksi kivikellaria, joita ei muinaisjäännösrekisterissä vielä ole.

Arkeologisia tutkimuksia on alueella tehty jonkin verran, mutta kattavampi perusinventointi on jo vuodelta 1964. Sen jälkeiset tutkimukset ovat olleet suppeampia.

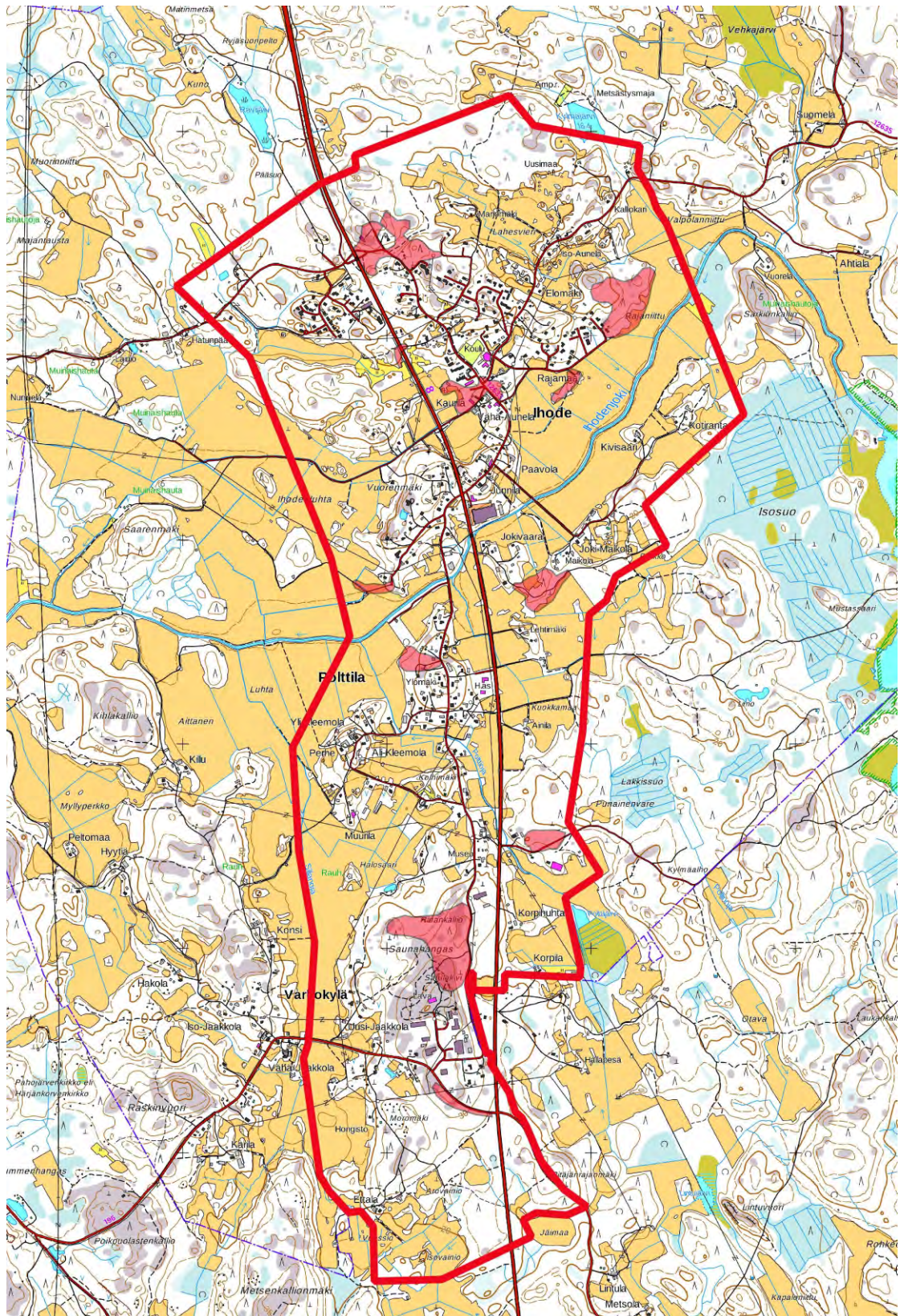
Pääasiassa käytetty kartta-aineisto oli Maanmittauslaitoksen vapaassa jakelussa olevaa kartta-aineistoa. Siitä käytettiin peruskarttaa, korkeusmalli 2M sekä laserkeilausaineistoa rannansiirtymän tarkastelemiseksi. Vanhempana kartta-aineistona käytettiin Lounaispaikassa olevaa Turun museokeskuksessa digitoitua isojakokarttojen aineistoa vuodelta 1798 sekä digitaaliarkiston pitäjänkarttaa vuodelta 1848. Jälkitöissä mukaan otettiin myös vuosien 1968 ja 1984 peruskartta-aineistot.

3. MENETELMÄT

Inventointi tehtiin perinteisenä pintahavainnointina, jota Ihoden kylätontilla täydennettiin kairanäytteillä. Kairana oli ns. T-piikki, joka ottaa sormenpaksuisen maanäyteen 40 cm syvyyteen ja tarvittaessa 80:aan cm asti.

Esityövaiheessa inventointia valmisteltiin analysoimalla kartta-aineistosta esiin ensin ne muuttuvan maankäytön alueet, joilla ei ollut nykyistä rakennuskantaa ja verrattiin niiden

korkeuksia rannansiirtymään. Vanhaan käyttönsä jäävät peltoalueet sekä viheralueiksi varatut jätettiin vain pikaisen silmäilyn varaan. Historiallisesta kartta-aineistosta paikallistettiin kylätontin, tuulimyllyjen ja teiden sijainti.

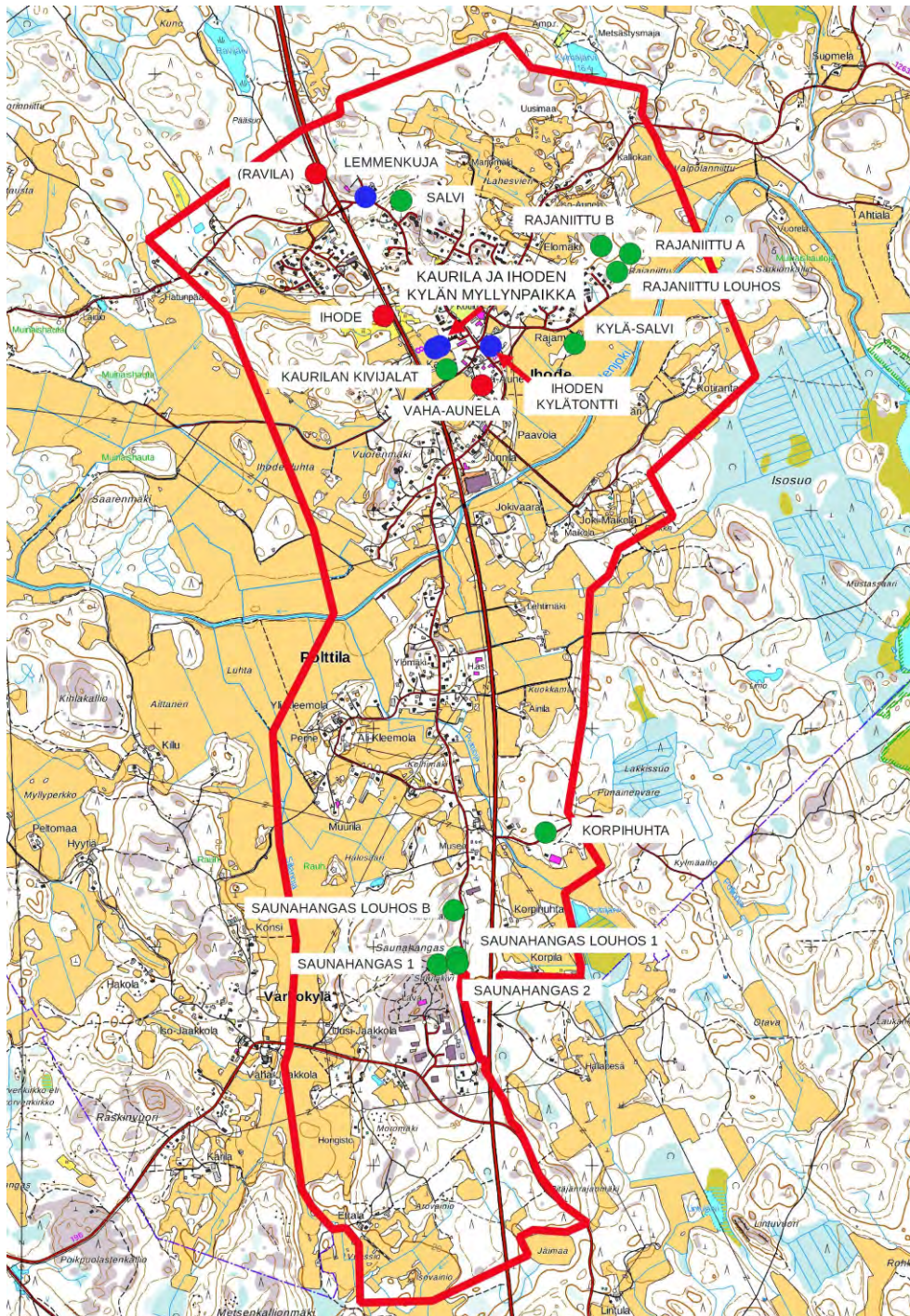


Kartta 2. Tutkimusalueen tarkastetut osat.

4. DOKUMENTOINTI

Inventoinnin aikana havainnoista kirjoitettiin kuvaus, mitattiin niiden sijainti GPS-laitteella ja otettiin digitaalinen valokuva Canon EOS M10 -merkkisellä digitaalikameralla. Luetteloituja digikuvia säilytetään Arkebuusi osuuskunnan digitaalisessa arkistossa, jonne ne on luetteloitu päänumerolla ARB2017:2:1-72.

5. INVENTOINTIHAVAINNOT



Kartta 3. Raportissa mainittujen kohteiden sijainti.

5.1. Muinaisjäännösrekisterissä olevat kohteet

5.1.1. Ihode

Muinaisjäännösrekisterin numero:	1000004217
Kohteen laji:	kiinteä muinaisjäännös
Tyyppi:	kivirakenteet, röykkiöt
Ajoitus:	varhaismetallikautinen
Koordinaatit (ETRS-35):	P: 6773891 I: 207048
Koordinaattiselite:	muinaisjäännösrekisterin mukainen
Aikaisemmat tiedot:	Nissinaho & Vuorinen 1992
Luetteloidut kuvat:	ARB2017:2:1-2
Tarkastuspäivä:	11.5.2017

Kuvaus

Muinaisjäännösrekisteri:

Seitsemän röykkiön ryhmä Ihoden kyläkeskuksen ja valtatie 8 länsipuolella etelään ja lounaaseen viettävällä kalliorinteellä. Alue on ollut osittain laitumena ja röykkiöiden alapuolella on kaksi peltoterassia, joita ei enää viljellä. Röykkiöiden koko vaihtelee n. 4 ja vajaan 7 metrin välillä. Ne ovat melko matalia ja pyöreähköjä, ja sijaitsevat pienehköllä alueella, koordinaattien mukaan likimain 20x40 m alalla. Röykkiö 1 on koottu isoista kivistä, röykkiö 2 puolestaan pienistä kivistä. Röykkiöiden lisäksi mäellä on useampia epämääräisiä kiveyksiä

Inventointi 2017:

Röykkiöt Ihoden ennestään tunnetulla röykkiöalueella pikatien länsireunassa. Kahden sijainti mitattiin GPS:llä.

5.1.2. Vähä-Aunela

Muinaisjäännösrekisterin numero:	1000000199
Kohteen laji:	kiinteä muinaisjäännös
Tyyppi:	hautapaikat, polttokenttäkalmistot
Ajoitus:	rautakautinen
Koordinaatit (ETRS-35):	P: 6773572 I: 207497
Koordinaattiselite:	muinaisjäännösrekisterin mukainen
Aikaisemmat tiedot:	Huurre 1964, kohde 22.
Luetteloidut kuvat:	ARB2017:2:3
Tarkastuspäivä:	11.5.2017

Kuvaus

Muinaisjäännösrekisteri:

Rautakautinen mahdollinen kalmisto Ihoden kyläkeskuksen alueella, vanhan ja uuden tien välialueella peltosaarekkeessa, mistä ei ole merkkejä maanpinnalle. Pellon laidan

ojaa kaivettaessa oli löytynyt kaksi rautaista keihäänkärkeä matalan jyrkähkön törmän päältä, noin 20 m kahden aitan koillispuolelta aidan ja ison kiven luota. Kärjet olivat 70 cm syvyydessä ja maa paikalla oli mustaa. Lähialueelta kerrotaan löydetyin myös nuolenkärjen. Inventoinnissa 1964 tehdyt koekuopat eivät osoittaneet muinaisjäännöksen merkkejä. Alempaa pellostä on löydetty tuluskivi ja kuutiokiviä aitoista edelleen lounaaseen. Vaikuttaa siltä, kuin alueella olisi ainakin yksi hauta ja mahdollista rautakautista asuinpaikkaakin.

Inventointi 2017:

Ei tarkastettu, koska oli uudehkon omakotitalon muokattua pihamaata ja peltoa.

5.2. Inventoinnin aikana havaitut aiemmin tuntemattomat kiinteät muinaisjäännökset

5.2.1. Ihoden kylätontti

Kohteen laji:	kiinteä muinaisjäännös
Tyyppi:	asuinpaikat, kylätontit
Ajoitus:	historiallinen
Koordinaatit, inventointi 2017 (ETRS-35):	P:6773750, I:207524
Koordinaattiselite, inventointi 2017	keskipiste alueelle, jossa on mahdollisesti säilynyt ehjää kulttuurikerrosta
Luetteloidut kuvat:	ARB2017:2:4-9
Tarkastuspäivä:	11.5.2017

Kuvaus

Isojakokartan mukaan Ihoden kylässä oli vanhan Turku-Rauma -tien koillispuolella kolme asuintonttia ja lounaispuolella neljä. Lounaispuoleinen alue on nykyään tilakeskusta ja kokonaisuudessaan asuinkäytössä (Kuva), mutta koillispuolella olleista kolmesta asuintontista kaksi on nykyisin rakentamattomalla alueella, luoteisin on nykyään risteysalueella pääasiassa tien ja pyörätien alla. Kairauksissa ei saatu minkäänlaisia merkkejä kulttuurikerroksista. Kahden muunkin osalla on huomioitava, että koululta tuleva tie on vielä 1984 tullut tie on kulkenut tonttialueen läntisimmän kulman yli ja että keskellä on ollut talo. Sen jäljiltä kylätontilla kasvaa vanhoja omenapuita ja puutarhakasveja, lisäksi tontilla on betonirakenteisen rehusiilon tms. jäännös. Tontti vaikuttaa edelleen olevan ainakin osittain hoidettu ja puutarhakäytössä. Kuitenkin joitain havaintoja kyettiin tekemään. Kellarin 1 itäpuolella olevasta myyrän kasasta poimittiin talteen liitupiipun varsi. Lisäksi esiin tulleessa tummassa mullassa oli runsaasti tiilenmuruja. Tiilenmuruja näkyi myös muutama otetussa kairanäytteessä tontin kaakkoisosassa, joissa tumma humuksen sekainen hiekkamaa ulottui ainakin 40 sentin syvyyteen. Sen lisäksi dokumentoitiin seuraavat rakenteet:

Kivikellari 1 (P:6773756, I:207559; mittaus kellarin luoteispäästä)

Kylätontin itäkulmassa on holvattu kivikellari viereisen tontin talon länsipäädystä, noin



Kuva 1 (ARB2017:2:7): Ihoden kylätontin koillispuoliskossa oleva kellari 1.

kaksi metriä länteen. Oviaukko itään eli taloon päin. Kivikellarin katto on purettu, kaivuu- jäljistä päätellen alle vuosi sitten. Kellarin sisämitat ovat noin 3 x 4 metriä. Seinän pak- suus noin 1,5 metriä. Kellari on tehty kylmämuuraamalla isoista lohkokivistä. Kivissä ei näy poranjälkiä.

Kivikellari 2 (P:6773754, I:207523; mittaus lounaispäästä)

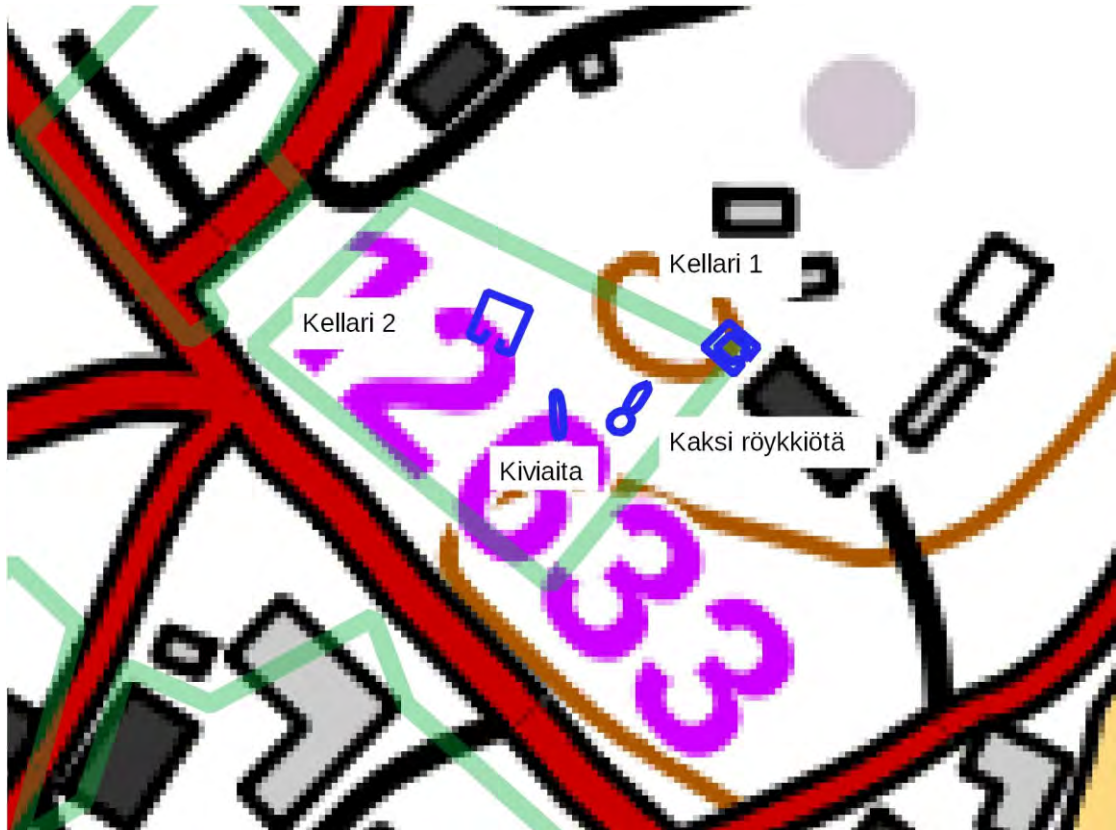
Kellarin ulkomitat noin 7 x 8 metriä, korkeus noin kaksi metriä. Kellarin oviaukko on ete- lään ja sen etuseinä betonoitu. Sisälle ei voi mennä romahdusvaaran takia.

Kaksi kivirykkiötä (P:6773744, I:207545; mittaus keskeltä)

Pohjoisempi rökkiö on tammen juurella ja kooltaan 2 x 5 metriä, korkeudeltaan noin 0,6 metriä. Rökkiön reunassa ja päällä on isompia kiviä. Toinen rökkiö on edellisestä noin puoli metriä etelään ja on kooltaan noin 3 x 4 metriä, korkeudeltaan noin 0,5 metriä. Rökkiöt vaikuttavat raivaus- tai viljelyrökkiöiltä ja ne ovat hieman aitamaisia.

Kiviaita (P:6773740, I:207534; mittaus eteläpäästä)

Kiviaita on E-P suuntainen ja mitoiltaan 1,5 x 7 metriä, korkeus noin 0,7 metriä. Aita on huonotekoinen ja jatkuu katkonaisesti kahdelle edellä mainitulle rökkiölle asti.



Kartta 4. Ihoden kylätontilla havaitut ja tekstissä mainitut rakenteet. Vihreällä viivalla on merkitty asuintonttien rajat.

5.2.2. Lemmenkuja

Kohteen laji:	mahdollinen kiinteä muinaisjäännös
Tyyppi:	kivirakenteet, kellarit
Ajoitus:	historiallinen, 1800-luku?
Koordinaatit, inventointi 2017 (ETRS-35):	P: 6774440, I: 206967
Koordinaattiselite, inventointi 2017	Oviaukon edestä
Aikaisemmat tiedot:	Ihode, rakennusinventointi 1991
Luetteloidut kuvat:	ARB2017:2:10-14
Tarkastuspäivä:	11.5.2017

Kuvaus

Kivikellari tien risteyksessä. Täysin ehjä, ainoastaan ovi puuttuu. Tehty kylmämuuramalla luonnonkivistä. Sisämitat 1,9 x 2,7 metriä, korkeus 1,6 metriä. Oviaukko kaakkoon eli tielle päin. Oviaukon leveys noin metrin, korkeus noin 1,3 metriä. Muurin paksuus oviaukon kohdalla on 1,4 metriä.

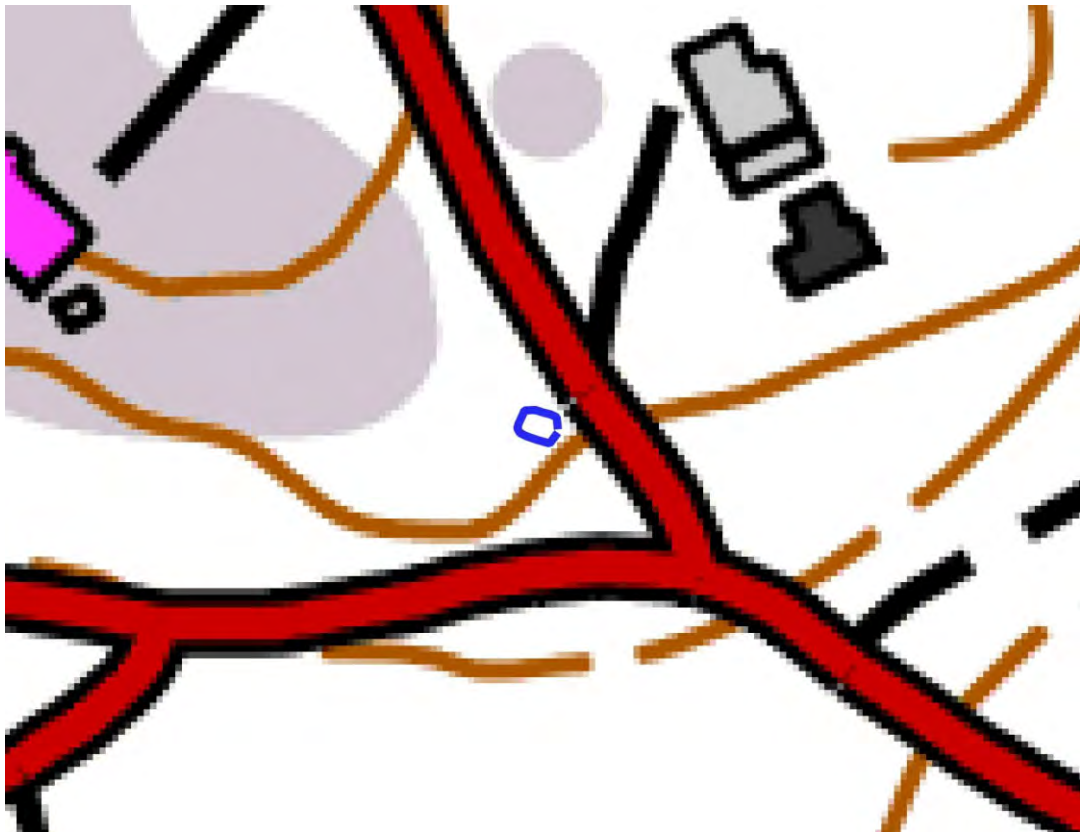
Kaavaselosteessa lainatun rakennusinventoinnin mukaan kyseessä on 1800-luvulle ajoittuva torpan kivikellari.



Kuva 2 (ARB2017:2:10): Lemmenkujan kivikellari. SSE.



Kuva 3 (ARB2017:2:12): Lemmenkujan kivikellarin sisätilaa. SE.



Kartta 5. Lemmenkujan kivikellarin sijainti.

5.2.3. Kaurila

Kohteen laji:

Tyyppi:

Ajoitus:

Koordinaatit, inventointi 2017 (ETRS-35):

Koordinaattiselite, inventointi 2017:

Luetteloidut kuvat:

Tarkastuspäivä:

Kuvaus

kiinteä muinaisjäänös

taide, muistomerkit, hakkaukset

historiallinen aika, 1800-luku

P: 6773743, I: 2072780

hakkauksen kohdalta

ARB2017:2:15-18

11.5.2017

Kalliohakkauksia silokallion eteläreunassa. Kallio on suurimmaksi osaksi jäkälän ja sammalen peitossa, joten niiden alla voi olla enemmänkin kaiverruksia. Kahdesta näkyvillä olevasta kaiverruksesta erottuvat merkinnät: 1847.S ja W.1823 E (E-kirjain on väärin päin, sakarat vasemmalle). Aivan paikan vieressä on isojakokarttaan merkittynä tuulimylly (ks. kohteen 5.3.1 kartta, johon on merkitty myös kalliohakkauksen sijainti), mutta siitä ei ole enää mitään jäljellä.



Kuva 4 (ARB2017:2:17): Kaurilan ylempi kalliohakkaus ylhäältä.



Kuva 5 (ARB2017:2:18): Kaurilan kalliohakkausten sijainti. Jouni Taivainen seisoo hakkausten sijaintikohdassa. S.

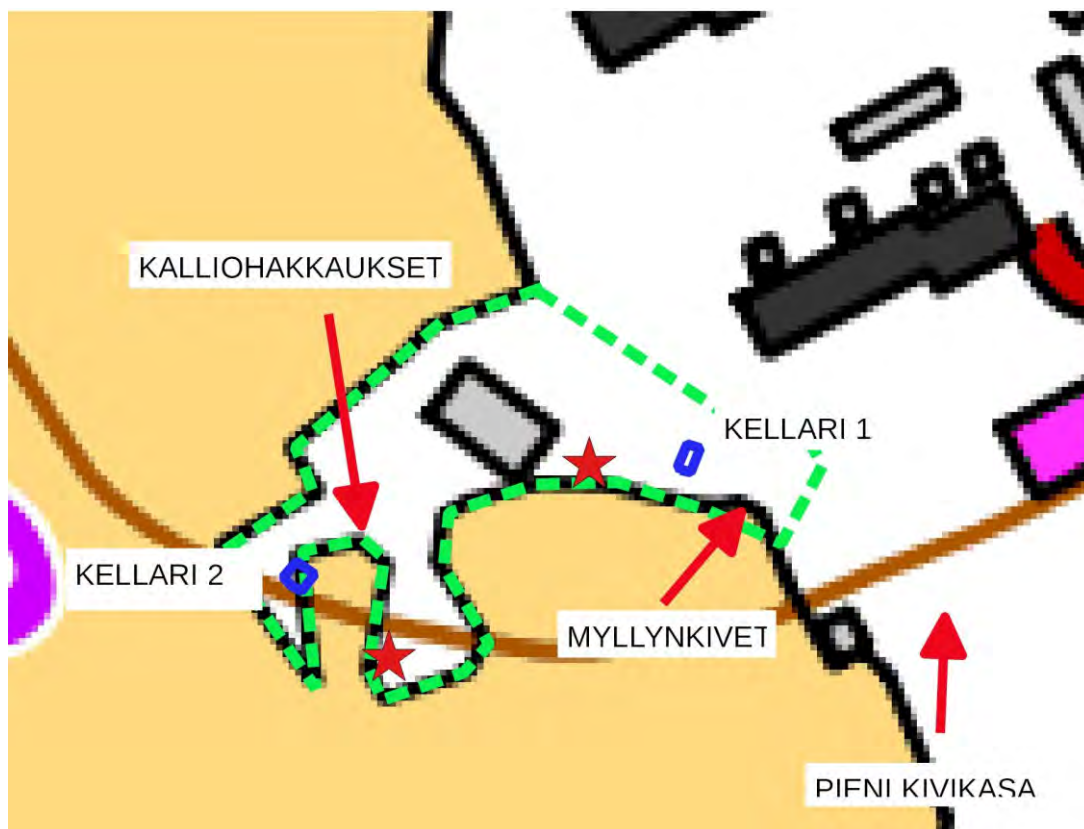
5.3. Inventoinnin aikana havaitut aiemmin tuntemattomat mahdolliset kiinteät muinaisjäännökset

5.3.1. Ihoden myllyt

Kohteen laji:	kiinteä muinaisjäännök?
Tyyppi:	työ- ja valmistuspaikat, tuulimyllyt
Ajoitus:	historiallinen aika, 1700-luku?
Koordinaatit, inventointi 2017 (ETRS-35):	P: 6773756; I:207315
Koordinaattiselite, inventointi 2017 kartan mukaan.	Itäisemmän myllyn sijainti v. 1786
Luetteloidut kuvat:	ARB2017:2:19-28
Tarkastuspäivä:	11.5.2017

Kuvaus

Myllynpaikat havaittiin esitöiden aikana, kun tarkasteltiin Lounaispaikasta (karttapalvelu.lounais-paikka.fi) Turun museokeskuksessa digitoitua historiallista kartta-aineistoa yhdessä nykykartan kanssa. Ihoden kylän peltokartassa (kartoissa ei ole vuosilukua, mutta niihin liittyvät asiakirjat ovat v. 1786) oli merkitty kaksi tuulimyllyä pellolle pistävään niemekkeeseen runsaat 100 metriä Ihoden kylätontista luoteeseen. Itäisempi mylly on sijainnut niemekkeen keskiosassa suurin piirtein paikalla nykyään



Kartta 6. Karttaan on punaisilla tähdillä merkitty myllyjen kohdat ja sinisellä kellarit. "Kalliohakkaukset" tarkoittaa raportin kohdetta 5.2.3. Kaurila. Vihreällä on esitetty ehdotus alueen mahdolliseksi muinaisjäännökseksi.

olevan ladon kaakkoispäädystä 5-10 m kaakkoon (P: 6773756; I:207315) ja läntisempi on ollut niemekkeestä etelään pistävän pienemmän niemekkeen kärjessä (P: 6773725; I: 207283). Kummallakaan paikalla ei enää ollut mitään näkyvissä. Itse asiassa läntisemmän myllyn paikalla kohdalle tai sen läheisyyteen oli ajettu kasa isoja kiviä. Myllyjen sijaintipaikkojen läheisyydestä dokumentoitiin joitakin rakenteita tai sellaisten osia.

Myllynkivet (P:6773747; I:207340)

Neljä myllynkiveä pellon reunassa kahdessa vierekkäisessä pinossa. Kivien halkaisija on noin 1,2 metriä, paksuus noin 27 senttiä, keskellä on noin 27 sentin kokoinen reikä.

Kellari 1 (P:6773755; I:2073230)

Kellarikuoppa pellon reunan pensaikossa. Maahan kaivettu, ei muita rakenteita. Koko 2 x 4 metriä, syvyys noin metrin. Suuaukko etelään.

Kellari 2 (P:6773740; I:207271)

Katoton kivikellari rinteessä pellon reunassa. Suuaukko lounaaseen eli pikatielle päin. Kellarin sisämitat noin 3,3 x 3,3 metriä, syvyys 2 m. Tehty luonnonkivistä kylmämuuraamalla.

Noin 50 metriä itäkaakkoon myllyistä oli pieni kiviröykkiö (P: 207372; I: 6773733)

Kiviröykkiö kalliopohjalla. Koko 0,7 x 2 metriä, korkeus 0,3. Kivet jäkälöityneitä, kooltaan noin päänkokoisia. Vaikuttaa raivausröykkiöltä, ehkä laidun tms.

Myllynkivet ja kellarit muodostavat yhdessä myllynpaikkojen ja niiden väliin jäävän kalliohakkauksen (kohde 5.2.3. Kaurila) kanssa hienon, historiallisen kylän elinkeinoihin kuuluvan kokonaisuuden. Jos kohde saa kiinteän muinaisjäännöksen statuksen, se kannattaisi rajata niin, että koko niemeke kuuluu siihen. Pieni kiviröykkiö ei kuulu myllyjen yhteyteen ja sen voi tarvittaessa jättää rajauksen ulkopuolelle.

5.3.2. Korpihuhta

Tyyppi:	kivirakenteet, röykkiöt
Ajoitus:	ajottamaton
Koordinaatit, inventointi 2017 (ETRS-35):	P: 6771517; I:207793
Luetteloidut kuvat:	ARB2017:2:61-64
Tarkastuspäivä:	11.5.2017

Kuvaus

Röykkiö sijaitsee matalan harjanteen eteläreunassa, noin 7 metriä tiestä länteen. Röykkiön koko on 3 x 5 metriä, korkeus noin metrin. Lounais-koillisen suuntainen. Sammalen peittämä. Päällä kasvaa kaksi pientä kuusta. Osittain hajonnut itäreunastaan (vanha metsäkoneen tms. kulku-ura). Hajonneesta leikkauksesta näkyy, että kivirakenne on sisältä tiivis ja koostuu eri kokoisista ns. miehen kannettavista kivistä. Hiiltä tms. ei havaittu. Röykkiö on selkeästi ihmisen tekemä, mutta sen funktio ja ajoitus jää avoimeksi.



Kuva 6 (ARB2017:2:61): Korphuhdan röykkiö. SE.



Kartta 7. Korphuhdan sijainti. Karttaan on merkitty vaaleanvioletilla ranta korkeudella 16 m.m.p.y..

Jos nostetaan merenpinnan taso 16 m mpy eli pronssikauden loppuvaiheeseen niin näkyy, että tuolloin röykkiö on sijainnut kapean salmen itärannalla olleen niemen eteläosassa vajaan sadan metrin päässä rannasta. Aivan rannassa se on sijainnut vedenpinnan ollessa neljä metriä ylempänä eli pronssikauden alkupuolella. Tällä tavoin tarkasteltuna olisi mahdollista, että röykkiö ajoittuu pronssikaudelle ja joka tapauksessa rantakorkeus antaa takarajan sille, koska röykkiö on voitu tehdä. Pikainen ympäristön tarkastus ei paljastanut muita rakenteita.

5.3.3. Saunahangas 1

Tyyppi:	kivirakenteet, rajamerkit
Koordinaatit, inventointi 2017 (ETRS-35):	P: 6770920; I:207296
Luetteloidut kuvat:	ARB2017:2:65
Tarkastuspäivä:	11.5.2017

Kuvaus

Selkeä rajamerkki avoimemman maastonkohdan reunassa metsämaastossa. Rakenne on selkeä, siinä on keskuskivi ja ainakin kolme rajan suuntaa osoittavaa viisarikiveä. Halkaisija noin 3 metriä.

Rajamerkki ei peruskartan mukaan sijaitse nykyrajalla, mutta kylläkin lähellä (noin 20 m) rajaa, joka näkyy jo vuoden 1848 Pyhämaan pitäjänkartassa ja vielä 1984 peruskartassa.



Kuva 7 (ARB2017:2:65): Saunahangas 2 rajamerkki. SE.

5.3.4. Saunahangas 2

Tyyppi:	kivirakenteet, uunit?
Koordinaatit, inventointi 2017 (ETRS-35):	P:6770928; I:207385
Luetteloidut kuvat:	ARB2017:2:66-68
Tarkastuspäivä:	11.5.2017

Kuvaus

Pohjakaavaltaan pyöreähkö, noin 1,4 metriä halkaisijaltaan oleva kivirakenne metsäisessä kalliomaastossa. Rakenteen keskellä on kuoppa ja itäreunassa on aukko, mitkä antavat rakenteelle uunimaisen muodon. Päälyskivestä tai palonjäljistä ei kuitenkaan havaittu merkkejä.



Kuva 8 (ARB2017:2:67): Saunahangas 1 uunimainen rakenne. SE.

5.4. Muut havainnot

5.4.1. Kaurila

Tyyppi:	asuinpaikat, talonpohjat
Ajoitus:	nykyaikainen
Koordinaatit inventointi 2017 (ETRS-35):	P:6773655; I:207348
Koordinaattiselite, inventointi 2017:	lounaisempi kivijalka
Luetteloidut kuvat:	ARB2017:2:29
Tarkastuspäivä:	11.5.2017

Kuvaus

Kaksi samanlaista kiviperustusta , jotka sijaitsevat noin 10 pellon reunasta tasaisella maalla heinikossa. Perustusten koko on noin 4 x 4 metriä ja ne on tehty yksinkertaisella kiveyksellä lohkotuista kivistä, joissa on poratapin jälkiä.

5.4.2. Salvi

Tyyppi:	asuinpaikat, talonpohjat
Ajoitus:	nykyaikainen
Koordinaatit, inventointi 2017 (ETRS-35):	P: 6774421; I:207127
Koordinaattiselite, inventointi 2017	alueen keskeltä
Luetteloidut kuvat:	ARB2017:2:30-44
Tarkastuspäivä:	11.5.2017

Kuvaus

Valtatien 8 ja vanhan Turun-Rauman tien risteuksen itäpuolella, siitä noin 250 m päässä oli lukuisia rakennusten kivijalkoja ja muita rakenteita avoimella mäellä. Kyseessä ovat rakennusten jäännökset, jotka näkyvät vielä vuoden 1984 peruskartassa kohdassa, jossa lukee Salvi. Kivijalkojen ulkoasu on melko nykyaikainen, mutta toisaalta inventoinnin aikana ei kyseisen asutuksen syntyajan kohtaa saatu selville.

Kivijalka 1: Itäseinä jäljellä. E-P suuntainen, 11 metriä pitkä. yksinkertainen lohkotuista kivistä tehty (poratappien jälkiä). Muut seinälinjat epämääräisiä. Rakennuksen koko ollut noin 7 x 11 metriä. Ei tulisijaa.

Kivijalka 2: edellisestä noin 7-8 metriä itään. Koko 5 x 10 metriä. Yksinkertainen lohkotuista kivistä tehty perustus. Heinän peitossa. Ei tulisijaa.

Kivijalka 3: Yksinkertainen lohkokivistä tehty perustus. Koko 4,5 x 4,5 metriä, korkeus noin 0,4 metriä. Heinän peitossa. Ei tulisijaa.

Kivijalka 4: Lounais-koillis -suuntainen, tehty luonnonkivistä. Koko 4 x 8 metriä, osittain katkeileva. Korkeus noin 0,4 metriä. Lounaispäässä kiuas, tehty luonnonkivistä, päällä tiilen muruja. Kiukaan koko 1,6 x 2 metriä, korkeus metrin. Saumoja vahvistettu laastilla.

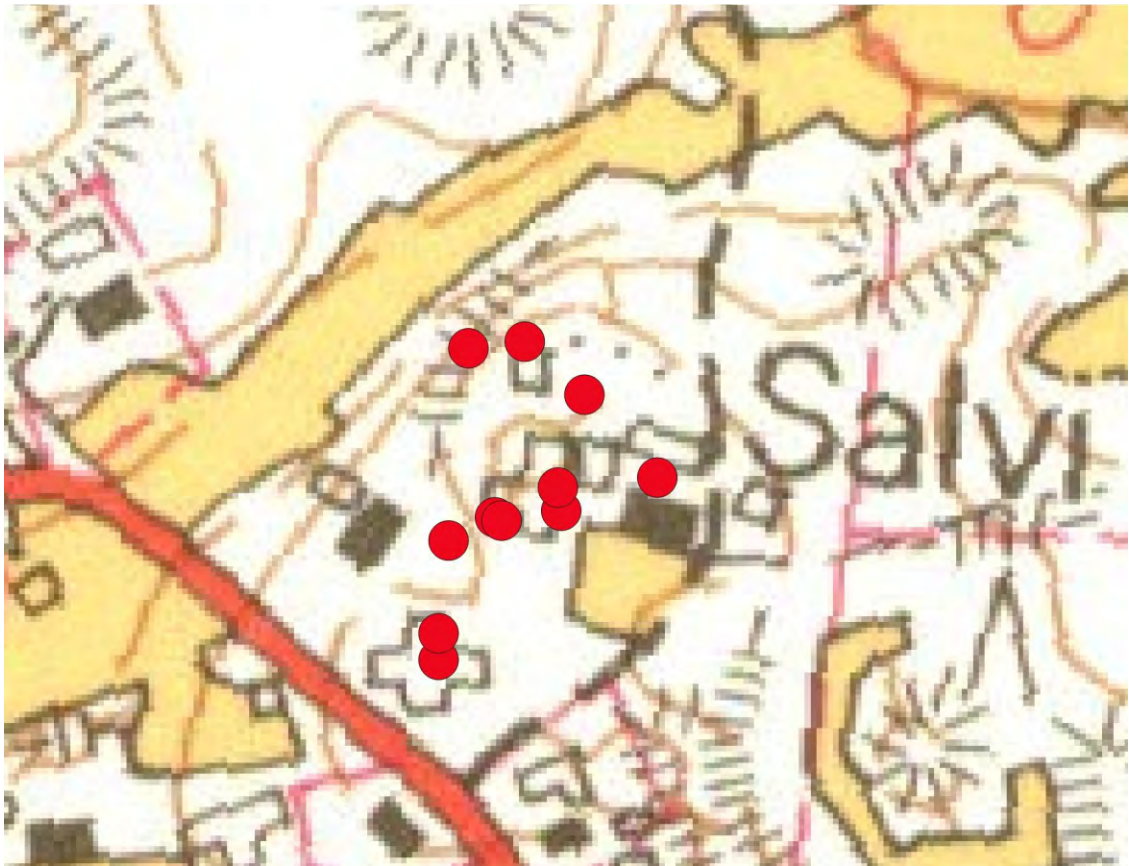
Kivijalka 5 ja betonipalkit: Kaksi betonipalkkia rinnakkain. Palkkien koko noin 0,4 x 0,4 metriä, pituus noin 5 metriä. Kivijalkaa läheisyydessä.

Betoniporras: Kolme askelmaa, itä-länsi suuntainen. Koko 1,5 x 2,5 metriä, korkeus 0,6 metriä. Ei ehkä alkuperäisellä paikallaan, sillä portaaseen ei näytä liittyvän minkäänlaista perustusta.

Kiviaita: kiviaidan pätkä. Avokallion vieressä alarinteessä vanhan pellon reunan tuntumassa. Leveys 1,5 m, pituus 3,5 m, korkeus noin 0,8 m. Jatkuu epämääräisenä noin 6 metrin pituiseksi. Itä-länsi suuntainen.



Kuva 9 (ARB2017:2:31): Salvi rakennuksen 4 sisäpuolella oleva kiuas tai uuni. NE.



Kartta 8. Salvi. alueella tehdyt gps-mittaukset vuoden 1968 peruskartalla.

Röykkiö 1: halkaisija 2 metriä, korkeus 0,4 metriä. Sammalen ja jäkälän peittämä, hieman hajanainen. Noin kaksi metriä korkean maakiven pohjoispuolella.

Röykkiö 2: halkaisija 2 metriä, korkeus 0,4 metriä. Sammalen peittämä isohkoista kivistä kasattu röykkiö. Noin kaksi metriä korkean maakiven lounaispuolella.

Röykkiö 3: halkaisija noin 2 metriä, korkeus 0,3 metriä. Täysin sammalen peittämä.

Rajakivi: poranjälkinen lohkokivi, johon hakattu numero "52"

5.4.3. Rajaniittu

Kohteen laji:	työ- ja valmistuspaikat
Tyyppi:	viljelyröykkiöt
Ajoitus:	nykyaikainen
Koordinaatit, inventointi 2017 (ETRS-35):	Alue 1: P: 6774178, I:208173 Alue 2: P:6774213, I:208041
Koordinaattiselite, inventointi 2017:	alueiden keskeltä, merkki kartassa 3
Luetteloidut kuvat:	ARB2017:2:41-60
Tarkastuspäivä:	11.5.2017

Kuvaus

Alue 1

Kuusikossa, jossa röykkiöiden lisäksi maatuneita niska- ja sarkaojia. Maanpinta metsämaata huomattavasti tasaisempaa, mikä viittaa maanmuokkaukseen. Rajaniitun alueella näkyy peltoaloja vuosien 1968 ja 1984 peruskartoissa niin, että jälkimmäisessä osa niistä on jo jäänyt käytöstä. Alueella on röykkiöitä ja oja paljon runsaammin kuin alla on dokumentoitu ja se olisi syytä käydä erikseen tarkemmin läpi.

Röykkiö 1: koko 4 x 6 metriä, korkeus 0,4 metriä. Kaakko-luode suuntainen. Kivet sammalen peitossa. Loiva rinne.

Röykkiö 2: halkaisija 6 metriä, korkeus 0,3 metriä. Sammalen peitossa.

Röykkiö 3: 3,5 x 6 metriä, korkeus 0,5 metriä. Kaakko-luode -suuntainen.

Röykkiö 4: halkaisija 5 metriä, korkeus 0,4 metriä.

Röykkiö 5, halkaisija 5 metriä, korkeus 0,3 metriä. Metsäkoneen vanha ura menee röykkiön päältä, osittain litistänyt röykkiötä.

Röykkiö 6, 5 x 8 metriä, korkeus 0,8 metriä. Kaakko-luode -suuntainen. Noin metrin korkuinen maakivi kaakkoispäässä.

Röykkiö 7, halkaisija 3 metriä, korkeus 0,4 metriä

Röykkiö 8, halkaisija 4,5 metriä, korkeus 0,5 metriä.

Röykkiö 9, halkaisija 2,5 metriä, korkeus 0,3 metriä.

Röykkiö 10, 3 x 5 metriä, korkeus 0,4 metriä. Lounais-koillisen -suuntainen, vanhan pellon länsi-luoteiskulmassa.

Röykkiö 11, halkaisija 8 metriä, keskellä noin metrin korkea maakivi. Röykkiön kivet on heitelty kalliopohjalle, hieman hajanainen.



Kuva 10 (ARB2017:2:43): Rajaniittu alue 1 rökkiö 3. S.

Rökkiö 12, 6 x 8 metriä, korkeus noin 1,2 metriä. Pienen kalliokohouman päälle ja reunoihin heitelty hajanainen rökkiö.

Rökkiö 13, 4 x 6 metriä, korkeus 0,3 metriä. Kaakko-luode -suuntainen. Luoteispäässä noin metrin korkuinen maakivi.

Rökkiö 14, halkaisija 5 metriä, korkeus 0,4 metriä.

Rökkiö 15: halkaisija 4 metriä, korkeus 0,4 metriä

Rökkiö 16: halkaisija noin 4 metriä, korkeus 0,3 metriä. Saattaa olla muita nuorempi.

Alue 2

Alueen 2 kivirökkiöt ja -aidat ovat pienen kallion eteläpuolella alueesta A runsaat 100 m länteen. Rökkiöt ovat erimuotoisia ja lisäksi paikalla on yksi kiviäita. Yksi rökkiö on tehty pellon reunassa olevan kallion varaan. Alue on aluetta 1 pienempi ja selkeämpi, sillä rökkiöt reunustavat avointa peltoaluetta. Silti tämäkin olisi syytä käydä tarkemmin läpi, sillä peruskartoissa ei sen kohdalla näy peltoa.

Rökkiö 1: sammaleen peittämä, halkaisijaltaan noin 4 metrin, korkeus metrin.

Rökkiö 2: avoimella alueella, pituus noin 7 m, leveys 3-5 m, korkeus 0,6 m.

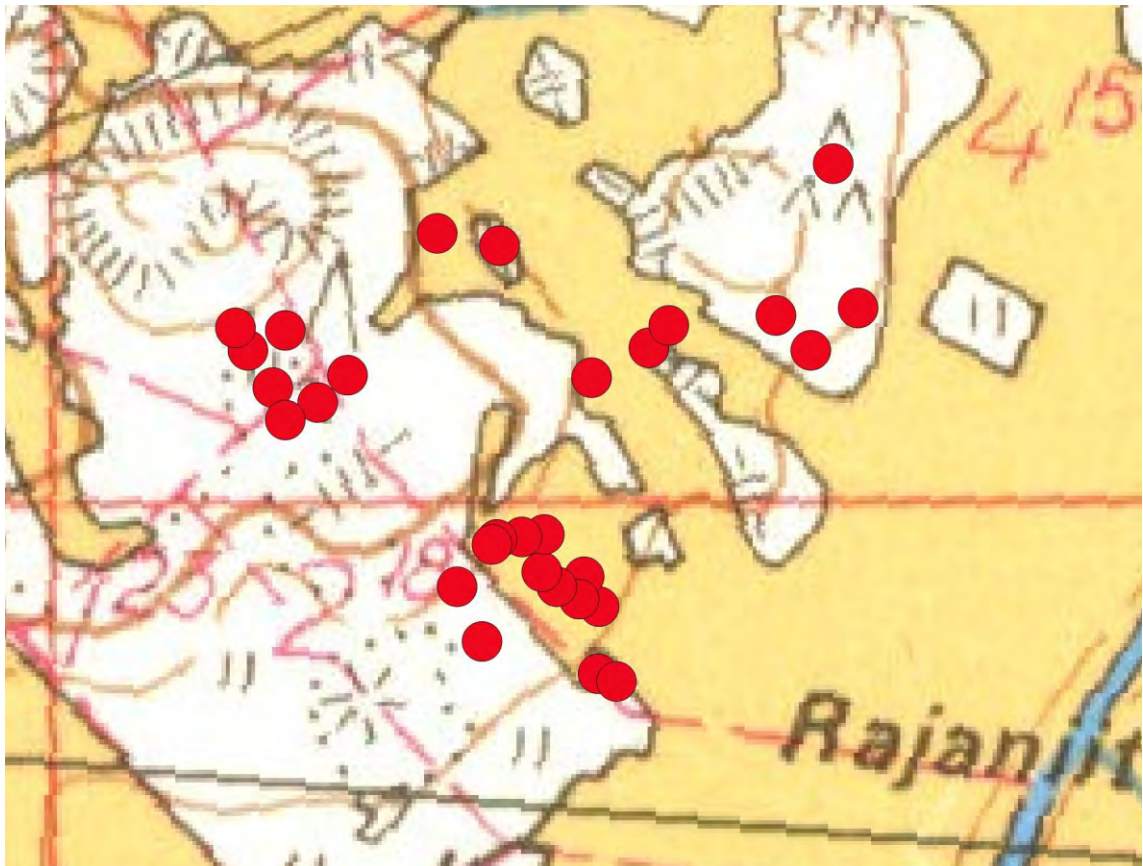
Rökkiö 3: Kookas rökkiö pellon pohjoiskulmassa. Pituus noin 10 metriä, leveys 5-7 metriä, korkeus yli metrin.

Rökkiö 4: avokallion päälle ja viereen koottu rökkiö, koko noin 4x4x0,7 m.

Rökkiö 5: matala, halkaisijaltaan noin 4 metriä ja korkeudeltaan noin 0,3 m rökkiön 4



Kuva 11 (ARB2017:2:56): Rajaniittu alue 2 röykkiö 3. N.



Kartta 9. Rajaniittu. alueilla 1 ja 2 tehdyt gps-mittaukset vuoden 1968 peruskartalla.

pohjoispuolella muutaman metrin päässä. Tälle ei ole mitattu koordinaatteja. Kiviaita 1: noin 15 m pitkä itä-länsi -suuntainen kiviaita, paikoin hajonnut. Korkeus enimmillään noin metrin.

Edellisten alueiden ulkopuolella mitattiin myös muutama röykkiö lähinnä alueiden laajuuden hahmottamiseksi. Niistä ei ole kuvauksia, mutta oheisessa kartassa kulkevat nimillä röykkiö a-röykkiö e. Kaikkiaan paikalla mitattiin koordinaatit siis 25:lle röykkiölle, jonka lisäksi dokumentoitiin yksi jonka sijaintia ei mitattu.

5.3.4. Kylä-Salvi

Kohteen laji:	työ- ja valmistuspaikat
Tyyppi:	viljelyröykkiöt
Ajoitus:	nykyaikainen
Koordinaatit, inventointi 2017 (ETRS-35):	P: 6773762; I:207921
Aikaisemmat tiedot:	Sepänmaa ja Laakso 2014.
Luetteloidut kuvat:	Ei kuvaa.
Tarkastuspäivä:	11.5.2017

Kuvaus

Hajanainen kivikko katajapusikossa. Kasattu noin puoli metriä korkean maakiven ympärille. Halkaisija noin 4 metriä. Vaikuttaa raivausröykkiöltä.

5.3.7. Louhokset

Parissa kohtaa havaittiin louhoksia.

1) Rajaniittu. Vanhan pellon reunassa lähellä sen luoteiskulmaa. Lohkomisreunan pituus noin 7-8 metriä, korkeus noin 0,4 metriä. Poratappien jälkiä näkyvissä. Paikalla kaikenlaista metalliromua. ARB2017:2:70

2) Saunahangas: louhos 1 on kaksi nelikulmaista koloa kallioisessa maastossa. Suurempi on nelikulmainen ja noin 4x4x1,2 m kokoinen. Pienempi on siitä parisen metriä itään. Sen koko on noin 4x1,4x1 m. Todennäköisesti rapakiven kaivupaikkoja. Näitä on kallioalueella enemmänkin. ARB2017:2:71.

Louhos 2 on selkeämmin kivilouhos. Paikalla on vajaan metrin korkuista polveilevaa kiviseinää runsaan kymmen metrin matkalla. ARB2017:2:72.

6. YHTEENVETO

Pyhärannan kunta tilasi Arkebuusi osuuskunnalta arkeologisen inventoinnin Ihoden kylän kaavatyöhön liittyen. Ennen inventointia alueella oli tehty perusinventointi vuonna 1964 ja sen jälkeen muutama inventointi tai tarkastus pienemmillä alueilla. Näiden tuloksena alueelta tunnettiin kaksi röykkiökohdetta ja yksi rautakautisten esineiden löytöpaikka, joka mahdollisesti saattaa olla kalmisto. Toinen röykkiökohteista on on tuhoutunut ennen nyt tehtyä inventointia. Lisäksi rakennusinventointien yhteydessä havaittiin kaksi kivikellaria, joista toinen tarkastettiin nyt. Historiallisen kartta-aineiston perusteella myös Ihoden kylätontilla saattaa olla säästyneitä myöhäiskeskiaikaisia tai nuorempia kerroksia ja rakenteita jäljellä.

Inventointia valmisteltiin kartta-analyysillä, joissa selvitettiin rannankorkeuksia korkeusmallien avulla sekä asutuksen ja tiestön sijaintia historiallisen kartta-aineiston perusteella. Näitä verrattiin kaavas suunnitelmaan ja inventointi kohdistettiin sellaisille muuttuvan maankäytön alueille, joilla ei ollut nykyasutusta tai jotka vaikuttivat potentiaalisilta.

Maastotyön tekivät arkeologit Jouko Pukkila ja Jouni Taivainen ja se toteutettiin perinteisenä pintatarkasteluna. Havainnoista otettiin valokuvat sekä sijainti gps-laitteella ja kirjoitettiin muistiinpanot. Jälkitöissä nämä yhdistettiin kartta-analyysistä saatuihin tietoihin.

Uusina havaintoina oli yksi kalliohakkaus, jossa on 1800-luvun alun vuosilukuja. Se sijaitsee kartta-analyysissa todetulla myllymäellä, josta löytyi lisäksi kaksi kivikellaria sekä vanhoja myllynkiviä. Ihoden kylätontilla todettiin kaksi kivikellaria sekä kivirakenteita ja löydettiin mm. liitupiipun varren katkelma. Rakennusinventoinnissa todettu, 1800-luvulle ajoittuva kellari osoittautui täysin ehjäksi ja kaikin puolin hienoksi rakenteeksi. Toinen ko. Inventoinnissa mainittu kellari jäi löytymättä ja se on saatettu peittää rivitalon rakennustöiden yhteydessä. Korpihuhdan kiviröykkiö jäi vaille tulkintaa, mutta se periaatteessa saattaa olla varhaismetallikautinen hauta. Saunahangaksen alueelta löytyneet rajamerkki ja uunimainen rakenne saattavat myös olla muinaisjäännöksiä. Nuoremmat jäännökset käsittävät rakennusten kivijalkoja ja raivausröykkiöitä.

Turussa 2.6.2017

Jouko Pukkila
FM, arkeologi

Jouni Taivainen
FM, arkeologi

LIITTEET

1. Luettelo digitaalisista valokuvista

Kuvat talletettu Arkebuusi osuuskunnan arkistoon päänumerolla ARB2017:2.

Nro	Aihe	Kuvaus- suunta	Pvm	Kuvaaja
ARB2017:2:1	Ihode. Eteläisempi alueella dokumentoiduista röykkiöistä.	SW	11.5.2017	Jouko Pukkila
ARB2017:2:2	Ihode. Pohjoisempi alueella dokumentoiduista röykkiöistä.	NW	11.5.2017	Jouko Pukkila
ARB2017:2:3	Vähä-Aunelan löytöaluetta nykyään.	WNW	11.5.2017	Jouko Pukkila
ARB2017:2:4	Ihoden kylää tien molemmin puolin nykyisin.	NW	11.5.2017	Jouko Pukkila
ARB2017:2:5	Ihoden kylän tien lounaispuoleista osaa nykyisin.	NW	11.5.2017	Jouko Pukkila
ARB2017:2:6	Ihoden kylän tien koillispuolista osaa nykyisin.	SE	11.5.2017	Jouko Pukkila
ARB2017:2:7	Ihoden kylätontin koillispuoliskossa oleva kellari 1.	NW	11.5.2017	Jouko Pukkila
ARB2017:2:8	Ihoden kylätontin koillispuoliskossa oleva kellari 2.	SW	11.5.2017	Jouko Pukkila
ARB2017:2:9	Ihoden kylätontin koillispuoliskossa olevat kaksi kiviröykkiötä.	E	11.5.2017	Jouko Pukkila
ARB2017:2:10	Lemmenkujan kivikellari.	SSE	11.5.2017	Jouko Pukkila
ARB2017:2:11	Lemmenkujan kivikellari.	SE	11.5.2017	Jouko Pukkila
ARB2017:2:12	Lemmenkujan kivikellarin sisätilaa.	SE	11.5.2017	Jouko Pukkila
ARB2017:2:13	Lemmenkujan kivikellarin sijainti.	S	11.5.2017	Jouko Pukkila
ARB2017:2:14	Lemmenkujan kivikellarin sijainti.	SE	11.5.2017	Jouko Pukkila
ARB2017:2:15	Kaurilan kalliohakkaukset.	W	11.5.2017	Jouko Pukkila
ARB2017:2:16	Kaurilan kalliohakkaukset ylhäältä.		11.5.2017	Jouko Pukkila
ARB2017:2:17	Kaurilan ylempi kalliohakkaus ylhäältä.		11.5.2017	Jouko Pukkila
ARB2017:2:18	Kaurilan kalliohakkausten sijainti. Jouni Taivainen seisoo hakkauksen sijaintikohdassa.	S	11.5.2017	Jouko Pukkila
ARB2017:2:19	Ihoden myllyjen sijaintipaikka.	S	11.5.2017	Jouko Pukkila
ARB2017:2:20	Ihoden läntisemmän myllyn sijaintialuetta.	N	11.5.2017	Jouko Pukkila
ARB2017:2:21	Ihoden itäisemmän myllyn sijaintialuetta.	S	11.5.2017	Jouko Pukkila
ARB2017:2:22	Pellon reunalle nostettuja vanhoja myllynkiviä.	S	11.5.2017	Jouko Pukkila
ARB2017:2:23	Myllynkivet lähempää.	S	11.5.2017	Jouko Pukkila
ARB2017:2:24	Suurin myllynkivi lähikuvassa.		11.5.2017	Jouko Pukkila
ARB2017:2:25	Myllynkivien paksuuksia lähikuvassa mitan kera.		11.5.2017	Jouko Pukkila
ARB2017:2:26	Kellari itäisemmän myllyn itäpuolella metsän reunassa.	SW	11.5.2017	Jouko Pukkila
ARB2017:2:27	Kellari läntisemmän myllyn länsipuolella pellon ja peltosaa- rekkeen rajalla.	N	11.5.2017	Jouko Pukkila
ARB2017:2:28	Myllymäen itäpuolella oleva pieni kiviröykkiö.	N	11.5.2017	Jouko Pukkila
ARB2017:2:29	Kaurilan kivijalat.	SW	11.5.2017	Jouko Pukkila
ARB2017:2:30	Salvi rakennuksen 3 kivijalka.	NE	11.5.2017	Jouko Pukkila
ARB2017:2:31	Salvi rakennuksen 4 sisäpuolella oleva kiuas tai uuni.	NE	11.5.2017	Jouko Pukkila
ARB2017:2:32	Salvi rakennuksen 4 sisäpuolella oleva kiuas tai uuni.	SW	11.5.2017	Jouko Pukkila
ARB2017:2:33	Salvi rakennuksen 4 sisäpuolella oleva kiuas tai uuni.	SE	11.5.2017	Jouko Pukkila

ARB2017:2:34	Salvi rakennuksen 5 kivijalka ja betonipalkit sen keskellä.	N	11.5.2017 Jouko Pukkila
ARB2017:2:35	Salvi betoniporras.	NE	11.5.2017 Jouko Pukkila
ARB2017:2:36	Salvi kiviaidan länsi päätä.	S	11.5.2017 Jouko Pukkila
ARB2017:2:37	Salvi röykkiö 1.	SE	11.5.2017 Jouko Pukkila
ARB2017:2:38	Salvi röykkiö 2.	E	11.5.2017 Jouko Pukkila
ARB2017:2:39	Salvi röykkiö 3.	NW	11.5.2017 Jouko Pukkila
ARB2017:2:40	Salvi rajakivi.	W	11.5.2017 Jouko Pukkila
ARB2017:2:41	Rajaniittu alue 1 röykkiö 1.	S	11.5.2017 Jouko Pukkila
ARB2017:2:42	Rajaniittu alue 1 röykkiö 2.	E	11.5.2017 Jouko Pukkila
ARB2017:2:43	Rajaniittu alue 1 röykkiö 3.	S	11.5.2017 Jouko Pukkila
ARB2017:2:44	Rajaniittu alue 1 röykkiö 4.	W	11.5.2017 Jouko Pukkila
ARB2017:2:45	Rajaniittu alue 1 röykkiö 5.	W	11.5.2017 Jouko Pukkila
ARB2017:2:46	Rajaniittu alue 1 röykkiö 9.	W	11.5.2017 Jouko Pukkila
ARB2017:2:47	Rajaniittu alue 1 röykkiö 8.	SE	11.5.2017 Jouko Pukkila
ARB2017:2:48	Rajaniittu alue 1 röykkiö 10.	E	11.5.2017 Jouko Pukkila
ARB2017:2:49	Rajaniittu alue 1 röykkiö 15.	SW	11.5.2017 Jouko Pukkila
ARB2017:2:50	Rajaniittu alue 1 röykkiö 16.	W	11.5.2017 Jouko Pukkila
ARB2017:2:51	Rajaniittu alue 1 yleiskuva alueesta.	N	11.5.2017 Jouko Pukkila
ARB2017:2:52	Rajaniittu alue 1 yksi ojista alueen pohjoisosassa.	E	11.5.2017 Jouko Pukkila
ARB2017:2:53	Rajaniittu alue 2 röykkiö 1.	NW	11.5.2017 Jouko Pukkila
ARB2017:2:54	Rajaniittu alue 2 röykkiö 2.	E	11.5.2017 Jouko Pukkila
ARB2017:2:55	Rajaniittu alue 2 röykkiö 3.	S	11.5.2017 Jouko Pukkila
ARB2017:2:56	Rajaniittu alue 2 röykkiö 3.	N	11.5.2017 Jouko Pukkila
ARB2017:2:57	Rajaniittu alue 2 röykkiö 4.	S	11.5.2017 Jouko Pukkila
ARB2017:2:58	Rajaniittu alue 2 röykkiö 5.	S	11.5.2017 Jouko Pukkila
ARB2017:2:59	Rajaniittu alue 2 kiviaita alueen eteläreunassa.	E	11.5.2017 Jouko Pukkila
ARB2017:2:60	Rajaniittu alue 2 kiviaita alueen eteläreunassa.	N	11.5.2017 Jouko Pukkila
ARB2017:2:61	Korpihuhdan röykkiö.	SE	11.5.2017 Jouko Pukkila
ARB2017:2:62	Korpihuhdan röykkiö. Lähikuva rikkoutuneessa kohdassa näkyvästä kivipakkauksesta.	E	11.5.2017 Jouko Pukkila
ARB2017:2:63	Korpihuhdan röykkiö. Röykkiön profiili.	SW	11.5.2017 Jouko Pukkila
ARB2017:2:64	Korpihuhdan röykkiö Jouni Taivainen seisoo röykkiön kaakkoispuolella.	S	11.5.2017 Jouko Pukkila
ARB2017:2:65	Saunahangas 2 rajamerkki.	SE	11.5.2017 Jouko Pukkila
ARB2017:2:66	Saunahangas 1 uunimainen rakenne.	SE	11.5.2017 Jouko Pukkila
ARB2017:2:67	Saunahangas 1 uunimainen rakenne lähempää.	SE	11.5.2017 Jouko Pukkila
ARB2017:2:68	Saunahangas 1 uunimainen rakenne.	W	11.5.2017 Jouko Pukkila
ARB2017:2:69	Saunahangas 1 uunimainen rakenne. Yleiskuva sijainti-alueesta.	SW	11.5.2017 Jouko Pukkila
ARB2017:2:70	Rajaniitun kivilouhos.		11.5.2017 Jouni Taivainen
ARB2017:2:71	Saunahangas. Louhoskuoppa 1.	E	11.5.2017 Jouko Pukkila
ARB2017:2:72	Saunahangas. Louhoskuoppa 2.	N	11.5.2017 Jouko Pukkila

LIITTEET

2. Inventointikohteiden koordinaatit (ETRS-35)

1	Ihode Röykkiö 1	207057.9775	6773889.6770
2	Ihode Röykkiö 2	207062.9753	6773909.6689
3	Vähä-Aunela	207496.576	6773572.361
4	Ihoden kylätontti kellari 1	207558.7757	6773755.7344
5	Ihoden kylätontti kellari 2	207522.7904	6773753.7350
6	Ihoden kylätontti kaksi röykkiötä	207544.7815	6773743.7392
7	Ihoden kylätontti kiviaita	207533.7860	6773739.7407
8	Lemmenkuja Kivikellari	206967.0089	6774440.4535
9	Kaurila kalliohakkauksia	207279.8890	6773742.7379
10	Ihoden myllyn paikka myllynkivet	207339.8646	6773746.7366
11	Ihoden myllyn paikka kellari 1	207329.8686	6773754.7333
12	Ihoden myllyn paikka kellari 2	207270.8927	6773739.739
13	Ihoden myllyn paikka pieni kiviröykkiö	207371.8518	6773732.7425
14	Ihoden myllyn paikka itäinen	207314.625	6773755.533
15	Ihoden myllyn paikka läntinen	207282.937	6773724.857
16	Kivijalkat lounaisempi	207347.8623	6773654.7739
17	Kivijalka koillisempi	207353.8598	6773660.7715
18	Salvi kivijalat 1 ja 2	207148.9351	6774440.4546
19	Salvi kivijalka 3	207130.9423	6774456.4480
20	Salvi kivijalka 4	207104.9538	6774360.4867
21	Salvi kivijalka 5	207141.9383	6774405.4687
22	Salvi betonipalkit	207140.9386	6774412.4659
23	Salvi betoniporras	207170.9264	6774415.4649
24	Salvi kiviaita	207113.9492	6774454.4487
25	Salvi röykkiö 1	207121.9464	6774403.4694
26	Salvi röykkiö 2	207107.9522	6774396.4722
27	Salvi röykkiö 3	207104.9537	6774368.4835
28	Salvi Rajakivi	207123.9456	6774402.4698
29	Rajaniittu alue 1 röykkiö 1	208166.5256	6774112.5939
30	Rajaniittu alue 1 röykkiö 2	208160.5280	6774124.5890
31	Rajaniittu alue 1 röykkiö 3	208158.5289	6774115.5926
32	Rajaniittu alue 1 röykkiö 4	208149.5325	6774120.5905
33	Rajaniittu alue 1 röykkiö 5	208143.5348	6774126.5881
34	Rajaniittu alue 1 röykkiö 6	208144.5343	6774141.5820
35	Rajaniittu alue 1 röykkiö 7	208135.5379	6774140.5824
36	Rajaniittu alue 1 röykkiö 8	208125.5420	6774139.5827
37	Rajaniittu alue 1 röykkiö 9	208123.5428	6774137.5835
38	Rajaniittu alue 1 röykkiö 10	208109.5487	6774120.5903
39	Rajaniittu alue 1 röykkiö 11	208163.5259	6774204.5566
40	Rajaniittu alue 1 röykkiö 12	208186.5165	6774216.5519
41	Rajaniittu alue 1 röykkiö 13	208237.4957	6774229.5470

42	Rajaniittu alue 1 röykkiö 14	208251.4901	6774215.5528
43	Rajaniittu alue 1 röykkiö 15	208166.1204	6774085.6113
44	Rajaniittu alue 1 röykkiö 16	208173.4960	6774082.5134
45	Rajaniittu alue 2 röykkiö 1	208065.5657	6774205.5556
46	Rajaniittu alue 2 röykkiö 2	208035.5779	6774200.5574
47	Rajaniittu alue 2 röykkiö 3 S-pää	208025.5818	6774215.5513
48	Rajaniittu alue 2 röykkiö 3 N-pää	208020.5837	6774224.5476
49	Rajaniittu alue 2 röykkiö 4	208040.5756	6774223.5482
50	Rajaniittu alue 2 kiviaidan E-pää	208053.5706	6774194.5600
51	Rajaniittu alue 2 kiviaidan W-pää	208040.5760	6774187.5627
52	Rajaniittu röykkiö a	208101.5505	6774262.5328
53	Rajaniittu röykkiö b	208126.5404	6774257.5350
54	Rajaniittu röykkiö c	208194.5132	6774225.5484
55	Rajaniittu röykkiö d	208260.4857	6774290.5225
56	Rajaniittu röykkiö e	208270.4823	6774232.5460
57	Kylä-Salvi peltoröykkiö	207920.6289	6773761.7343
58	Korpihuhta	207792.7033	6771516.6421
59	Saunahangas 1	207295.9101	6770919.8806
60	Saunahangas 2	207384.8738	6770927.8779
61	Louhos 1 Rajaniittu	208119.5448	6774098.5992
62	Louhos 2 Saunahangas	207381.8748	6770949.8690
63	Louhos 3 Saunahangas	207370.8778	6771166.7810