

PYHÄRANNAN KUNTA

REILAN ASEMAKAAVAN MUUTOS

Osallistumis- ja arviointisuunnitelma



~~30.5.2022~~ 15.9.2022

Nosto Consulting Oy

Osallistumis- ja arviointisuunnitelma kuvaa asemakaavan tavoitteet sekä sen, miten laatumis- ja suunnittelumenettely etenee. Osallistumis- ja arviointisuunnitelma sisältää myös perustiedot kaava-alueesta.

1. Suunnittelualue

Suunnittelualue sijaitsee Pyhärannan kunnassa, Reilan kyläkeskuksessa noin 12 kilometriä Pyhärannan Rohdaisten kirkonkylästä luoteeseen.

Suunnittelualue sijoittuu Reilan kylässä Eemelintien, Talviaronkujan sekä Palmusentien väliselle alueelle, joka on voimassa olevassa asemakaavassa osoitettu maa- ja metsätalousalueeksi. Pohjoisessa suunnittelualueetta rajaa erillispientalojen korttelialueet sekä lähivirkistysalue .

Suunnittelualueen pinta-ala on noin 1,19 hehtaaria.

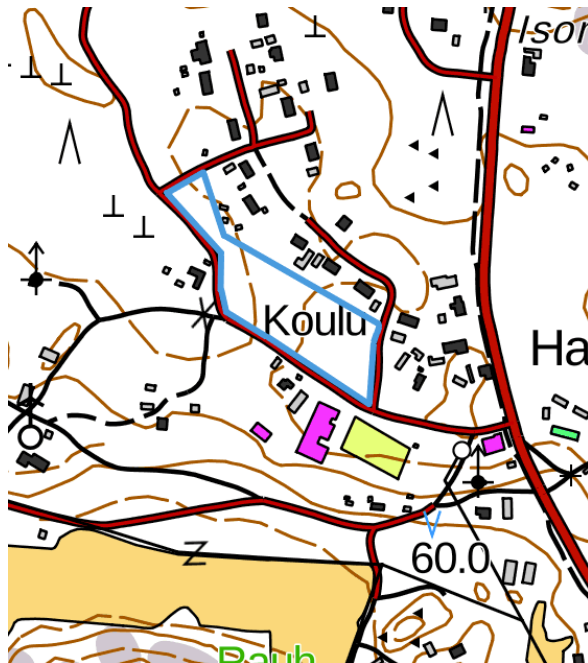
Suunnittelualue on kunnan omistuksessa.

Suunnittelualueen suurpiirteinen sijainti kartalla sinisellä:



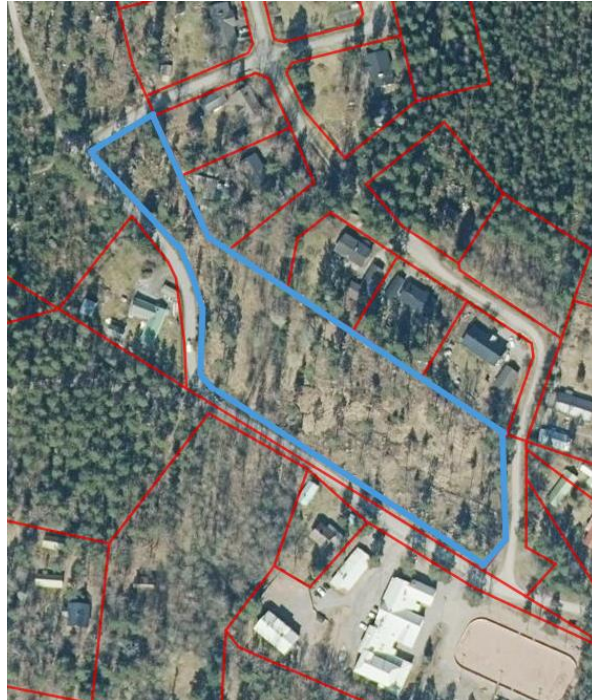
Lähde: Maanmittauslaitos, taustakarttasarja

Kaava-alueen ohjeellinen rajaus (rajattu sinisellä):



Lähde: Kiinteistöietopalvelu, karttaote. ©MML

Kaava-alue ilmakuvasa (rajattu sinisellä):



Lähde: Kiinteistöietopalvelu, karttaote. ©MML

2. Suunnittelun lähtökohdat ja tavoitteet

2.1 Lähtökohdat

Luonnonympäristö

Kaava-alue on rakentamatonta pääosin metsäistä maastoa.

Rakennettu ympäristö

Suunnittelualue on rakentamaton. Suunnittelualan lähiympäristö on pääosin pientalovaltaista, etelässä Eemelintien toisella puolella sijaitsee myös Reilan koulu.

Muinaisjäännökset

Suunnittelualueelta ei ole tiedossa muinaisjäännöskohteita.

Valtakunnalliset alueidenkäyttötavoitteet

Valtioneuvosto päätti valtakunnallisista alueidenkäyttötavoitteista 14.12.2017. Päätöksellä valtioneuvosto korvasi valtioneuvoston vuonna 2000 tekemän ja 2008 tarkistaman päätöksen valtakunnallisista alueidenkäyttötavoitteista. Päätös tuli voimaan 1.4.2018.

Kaavahanketta koskevat uusista valtakunnallisista alueidenkäyttötavoitteista ainakin seuraavat:

Toimivat yhdyskunnat ja kestävä liikkuminen

- Edistetään koko maan monikeskuksista, verkottuvaa ja hyviin yhteyksiin perustuvaa aluerakennetta ja tuetaan eri alueiden elinvoimaa ja vahvuuksien hyödyntämistä
- Edistetään palvelujen, työpaikkojen ja vapaa-ajan alueiden hyvää saavutettavuutta eri väestöryhmien kannalta. Edistetään kävelyä, pyöräilyä ja joukkoliikennettä sekä viestintä-, liikkumis- ja kuljetuspalveluiden kehittämistä.
- Merkittävät uudet asuin-, työpaikka ja palvelutoimintojen alueet sijoitetaan siten, että ne ovat joukkoliikenteen, kävelyn ja pyöräilyn kannalta hyvin saavutettavissa

Maakuntakaava

Ympäristöministeriö on vahvistanut 20.3.2013 Vakka-Suomen maakuntakaavan, joka on osa samana päivänä hyväksyttyä Varsinais-Suomen maakuntakaavaa. Suunnittelualue on Varsinais-Suomen maakuntakaavassa osoitettu seudullisesti merkittäväksi kyläalueeksi (at 020).

Taajamien maankäytön, palveluiden ja liikenteen vaihemaakuntakaava

Varsinais-Suomen taajamien maankäytön, palveluiden ja liikenteen vaihemaakuntakaava on hyväksytty 11.6.2018 ja maakuntahallitus on päätöksellään 27.8.2018 määrännyt kaavan tulemaan voimaan ennen kuin se on saanut lainvoiman. Kaavamuuotosalueelle ei kohdistu merkintöjä vaihemaakuntakaavassa.

Varsinais-Suomen luontoarvojen ja -varojen vaihemaakuntakaava

Maakuntavaltuusto hyväksyi Varsinais-Suomen luonnonarvojen ja -varojen vaihemaakuntakaavan 14.6.2021. Maakuntahallitus määräsi kokouksessaan 13.9.2021 kaavan tulemaan voimaan maankäyttö- ja rakennuslain 201 §:n nojalla. Kaavamuuotosalueelle ei kohdistu merkintöjä vaihemaakuntakaavassa.

Yleiskaava

Suunnittelualueella on 23.2.2006 voimaantullut oikeusvaikutteinen Pyhärannan rantayleiskaava, jossa suunnittelualue on osoitettu kyläalueeksi (AT).

Asemakaava

Suunnittelualueella on voimassa Pyhärannan kunnanvaltuuston 25.1.1982 hyväksymä Reilan asemakaava (hyväksytty kumotun rakennuslain mukaisena rakennuskaavana, tullut voimaan 13.5.1983).

Suunnittelualue on voimassa olevassa asemakaavassa osoitettu maa- ja metsätalousalueeksi.

Rakennusjärjestys

Pyhärannan kunnassa on voimassa 13.10.2014 voimaan tullut rakennusjärjestys.

Kaavan pohjakartta

Asemakaavan pohjakartta on laadittu 2006 ja täyttää maankäyttö- ja rakennuslaissa asemakaavan pohjakartalle asetetut vaatimukset.

2.2 Tavoite

Kaavamuuotoksen tavoitteena on mahdollistaa varhaiskasvatukseen liittyvien tilojen rakentaminen voimassa olevassa asemakaavassa osoitetulle maa- ja metsätalousalueelle.

Toteutuessaan asemakaavan muutoksella ei ole valtakunnallisesti tai maakunnallisesti merkittäviä vaikutuksia.

2.3 Laadittavat selvitykset

Suunnittelualueelta laaditaan seuraavat selvitykset:

- Nykytilanneselvitys
- Luontoselvitys (kevät-kesä 2022)

2.4 Arvioitavat vaikutukset

Kaavaa arvioidaan seuraavien ominaisuuksien osalta:

- Ympäristölliset vaikutukset
- Sosiaaliset vaikutukset
- Taloudelliset vaikutukset
- Yritysvaikutukset
- Mahdolliset muut vaikutukset

Vaikutuksista keskustellaan tarvittaessa viranomaisneuvottelujen yhteydessä. Lopullinen arviointi esitetään kaavaehdotuksen selostusosassa.

3. Osalliset

Osallisia ovat kaikki ne, joiden asumiseen, työntekoon tai muihin oloihin kaava saattaa huomattavasti vaikuttaa, sekä viranomaiset ja yhteisöt, joiden toimialaa kaava koskee.

Suunnittelutyön osallisia ovat ainakin:

- suunnittelualueen maanomistajat, naapurikiinteistöjen maanomistajat sekä mahdolliset vuokra-alueen haltijat
- alueella toimivat yhdistykset ja järjestöt, joiden toimialaa suunnittelussa käsitellään
- Pyhärannan kunnan hallintokunnat, joiden toimialaa hanke koskee
- viranomaiset: Varsinais-Suomen liitto, Varsinais-Suomen ELY-keskus, Varsinais-Suomen alueellinen vastuumuseo, Varsinais-Suomen pelastuslaitos
- Vakka-Suomen Voima Oy
- Pyhärannan vesihuoltolaitos

4. Kaavatyön vaiheet ja vuorovaikutuksen järjestäminen

Valmistelu- eli luonnosvaihe

Kesäkuu 2022: Asemakaavan muutoksen laadinnan vireille tulo sekä *osallistumis- ja arviointisuunnitelma tiedoksi ja nähtävillä yhdessä kaavan valmisteluaineiston kanssa* kunnanvirastossa sekä internet-sivuilla, ilmoitus kunnan ilmoituslehdissä. Aineisto pidetään

nähtävillä kunnassa 30 päivää, jonka aikana osalliset saavat lausua kaavaluonnoksesta mielipiteensä, jotka otetaan mahdollisuuksien mukaan huomioon. Kaavaluonnoksesta kunta pyytää tarvittaessa lausunnot viranomaisilta.

Ehdotusvaihe

Lokakuu 2022:

Kaavaehdotus nähtäville. Kunta asettaa kaavaehdotuksen virallisesti nähtäville 30 päiväksi ja ilmoittaa siitä osallisille sekä kuuluttaa kunnan virallisissa ilmoituslehdissä, jolloin osalliset voivat tehdä vielä muistutuksen kaavaehdotuksesta. Kaavaehdotuksesta kunta pyytää tarvittaessa lausunnot viranomaisilta.

Hyväksymisvaihe

Joulukuu 2022:

Kunnan *hyväksymispäätös.* Pyhärannan kunnassa asemakaavat hyväksyy kunnanhallitus. Hyväksymistä koskevasta päätöksestä on mahdollista *valittaa* Turun hallinto-oikeuteen.

5. Yhteystiedot

Kaavan laatimisesta hyväksymiskäsittelyvaiheeseen asti vastaa Nosto Consulting Oy (y-tunnus 2343223-6).

Kaavan laatija:

dipl.ins. Pasi Lappalainen
puh. 0400 858 101, pasi.lappalainen@nostoconsulting.fi

nuorempi suunnittelija, Iiris Hongisto
puh. 050 551 6777, iiris.hongisto@nostoconsulting.fi

Nosto Consulting Oy
Brahenskatu 7, 20100 TURKU

Pyhärannan kunta:

vs. kunnanjohtaja Merja Koski
puh. 044 738 3413, merja.koski@pyharanta.fi

rakennustarkastaja Olli Lahtonen
puh. 044 738 3417, olli.lahtonen@pyharanta.fi

Pajamäentie 4, 23950 Pyhäranta

6. Palaute osallistumis- ja arviointisuunnitelmasta

Osallistumis- ja arviointisuunnitelma on nähtävillä kunnassa kaavaehdotuksen valmistumiseen asti. Osallistumis- ja arviointisuunnitelmaa koskevat parannusehdotukset voi osoittaa edellä nimetyille henkilöille kaavoitustyön aikana.

Nosto Consulting Oy