

REILAN ASEMAKAAVAN MUUTOS: LUONTOARVOJEN PERUSSELVITYS

FM(biologi)Turkka Korvenpää
Luonto- ja ympäristötutkimus Envibio Oy
14.9.2022

Sisällys:

1. JOHDANTO.....	3
2. ALUEEN YLEISKUVAUS	4
3. ARVOKKAAT LUONTOTYYPPIKOHTEET	4
4. LUONTOTYYPPIKUVIOT.....	4
5. ELÄIMISTÖ	9
6. YHTEENVETO	9
7. KIRJALLISUUS JA LÄHTEET	9

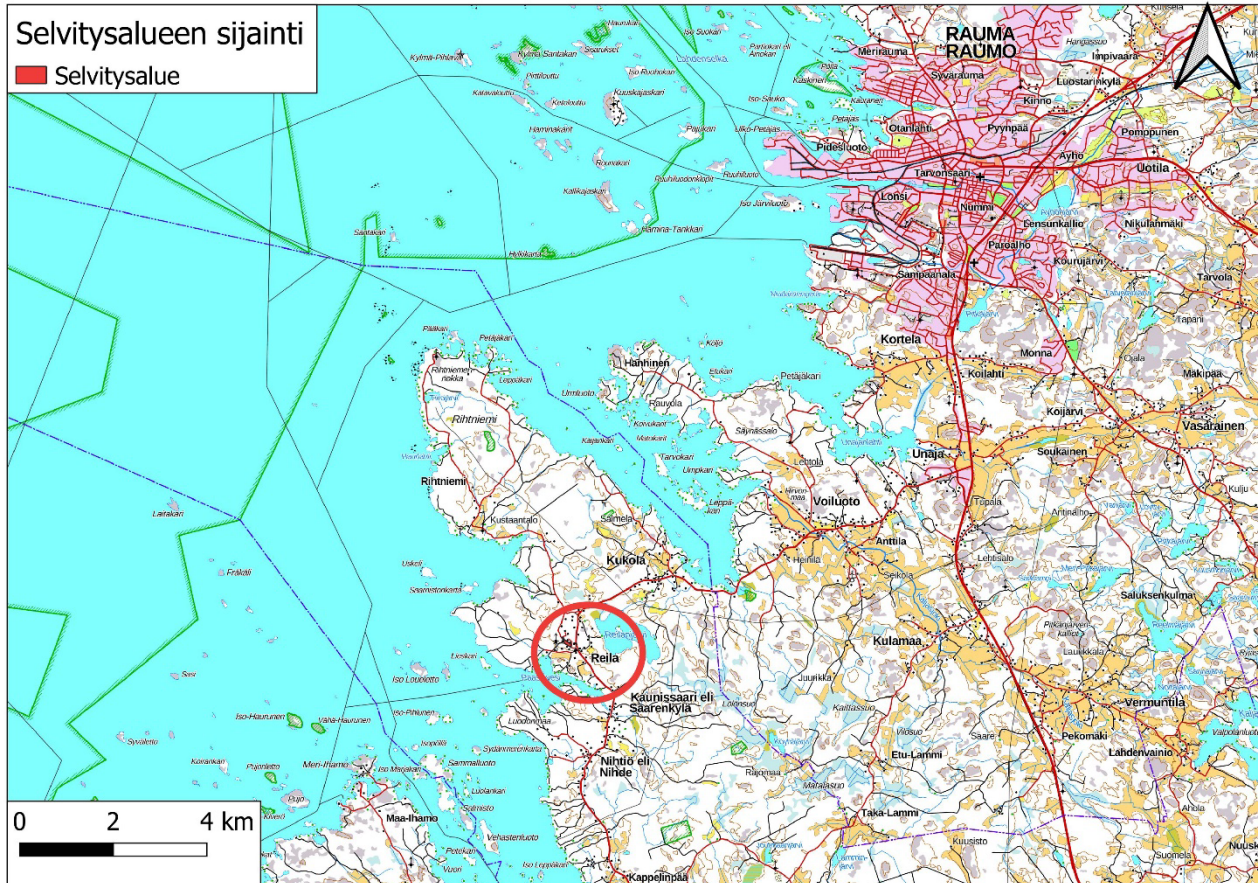
Kannen kuva: Talviaronkujan ja Eemelintien risteys selvitysalueen kaakkoiskulmassa.

Pohjakartta ja ilmakekuva: © Maanmittauslaitos 09/2022

Luonto- ja ympäristötutkimus Envibio Oy
Hanhenkaari 10 as 16
21420 Lieto
Puh. 045-6793602
www.envibio.net

1. JOHDANTO

Nosto Consulting Oy tilasi Luonto- ja ympäristötutkimus Envibio Oy:ltä luontoselvityksen Pyhärannan kunnassa sijaitsevan Reilan asemakaavan muutosta varten (kartta 1).



Kartta 1. Selvitysalueen sijainti (ympyröity punaisella).

Luontoselvityksessä keskityttiin luontotyypeihin ja kasvistoon, sillä alue sijaitsee Reilan taajaman keskellä ja on pinta-alaltaan pieni (noin 1,6 ha). Lisäksi alueen puusto on voimakkaasti harvennushakattua. Edellä mainituista syistä esimerkiksi linnusto- tai lepakkoselvitystä ei katsottu tarpeelliseksi. Sen sijaan alueellisesti ja valtakunnallisesti uhanalaisten, silmälläpidettävien ja EU:n luontodirektiivin II- ja IV-liitteiden lajien esiintymiä etsittiin. Luontotyyppikartoituksessa kartoitettiin mahdolliset luonnonsuojelulain 29 §:n suojelemat luontotyypit, luonnonsuojelulain 23 §:n mukaiset luonnonmuistomerkit, vesilain 2. luvun 11 §:n mukaiset suojeltavat pienvedet, metsälain 10 §:n tarkoittamat erityisen tärkeät elinympäristöt, valtakunnalliset Metso-kriteerit täyttävät kohteet, uhanalaiset luontotyypit, luontodirektiivin luontotyypit, Suomen kansainväliset vastuuluontotyypit sekä

muut luontoarvoiltaan merkittävät luontotyypit. Lisäksi alue jaettiin kasvillisuudeltaan ja luonnonoloiltaan yhtenäisiin luontotyyppikuvioihin.

Luontoselvityksen laati FM (biologi) Turkka Korvenpää. Selvityksen maastotyöt tehtiin 14.7.2022. Työn tausta-aineistoksi hankittiin Suomen Lajitietokeskuksesta tiedot alueelta ja sen lähiympäristöstä aiemmin tunnetuista lajiesiintymistä.

2. ALUEEN YLEISKUVAUS

Selvitysalue (pinta-ala noin 1,6 ha) sijaitsee Pyhärannan kunnassa Reilan taajamassa. Aluetta rajaa etelässä ja lännessä Eemelintie ja idässä Talviaronkuja. Pohjoisessa alue rajautuu Hannanpolun varrella oleviin pientaloihin. Selvitysalue on rakentamatonta. Alueella on voimakkaasti harvennushakattua metsää sekä entisiä peltoja.

3. ARVOKKAAT LUONTOTYYPPIKOhteet

Selvitysalueella ei ole maankäytössä huomioitavia arvokkaita luontotyyppikohteita.

4. LUONTOTYYPPIKUVIOT

Selvitysalue jaettiin neljään luontotyyppikuvioon, jotka esitellään alla. Kuviot on merkitty karttoihin 2-3.

Kuvio 1 – Harvennushakattu kangasmetsä

Voimakkaasti harvennushakattu kangasmetsä (kuvat 1-2). Kuviolla kasvaa hyvin harvassa vanhoja mäntyjä ja koivuja. Niiden lomassa on paikoin tiheässä nuorta puustoa (mm. haapaa, kuusta, koivua, pihlajaa ja mäntyä) ja tuomea. Maassa makaa runsaasti hakkuutähteitä. Kenttäkerroksessa tavataan niin aitoja metsäkasveja kuin hakkuuaukoillekin tyypillistä lajistoa. Joukossa on myös joitakin niittykasveja. Kasvistoon kuuluvat mm. hietakastikka (*Calamagrostis epigejos*), nokkonen (*Urtica dioica*), särmäkuisma (*Hypericum maculatum*), nurmitädyke (*Veronica chamaedrys*), lillukka (*Rubus saxatilis*), hiirenvirna (*Vicia cracca*), kurjenkello (*Campanula persicifolia*), heinätähtimö (*Stellaria graminea*),

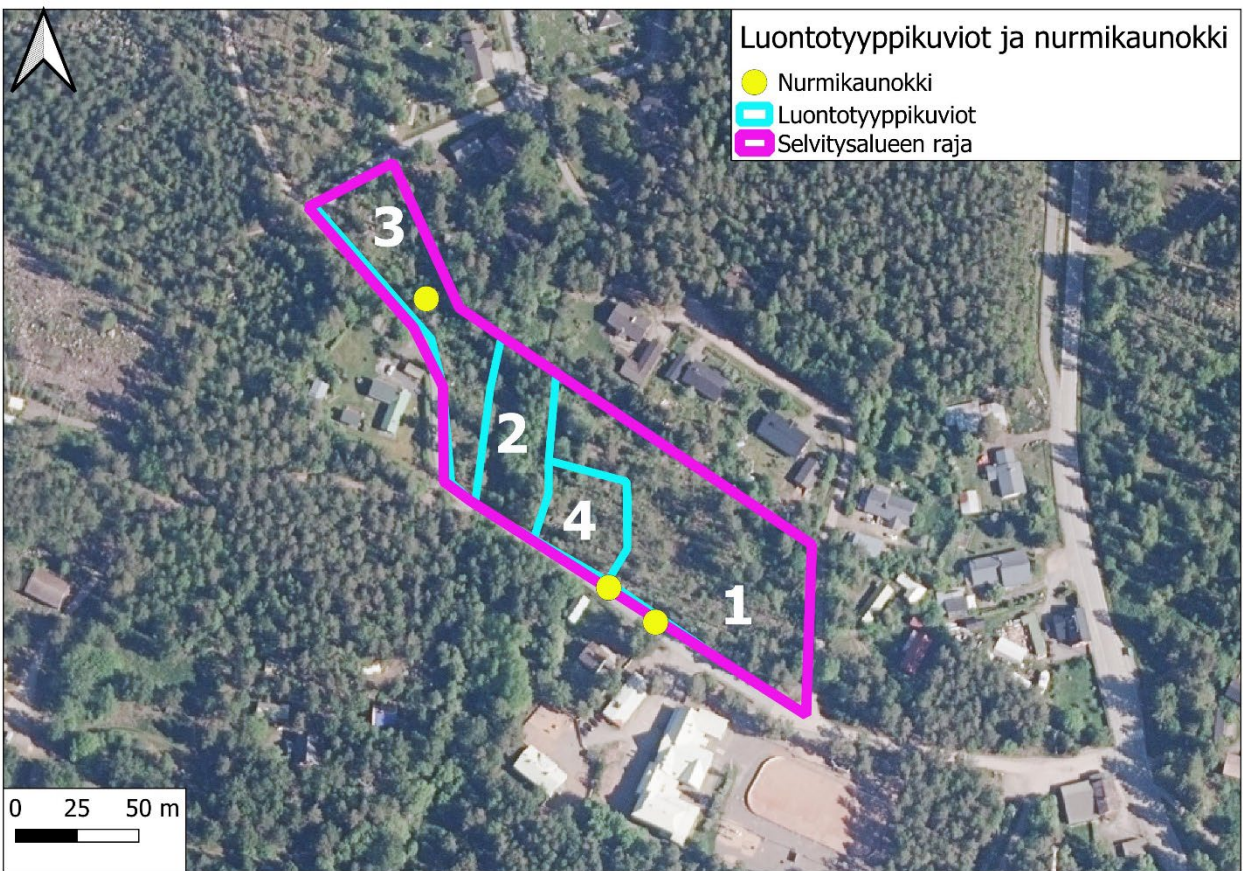
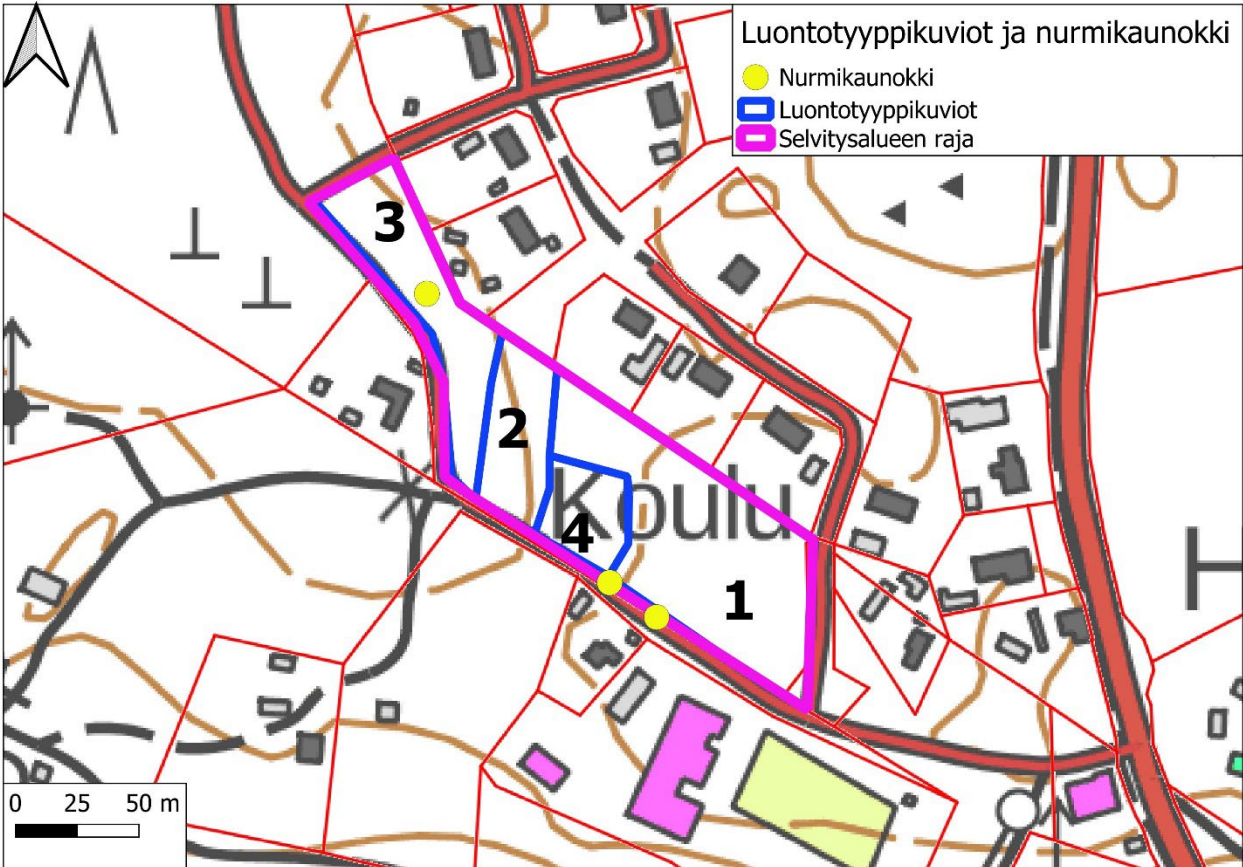
karhunputki (*Angelica sylvestris*), sananjalka (*Pteridium pinetorum*), metsälauha (*Avenella flexuosa*), mustikka (*Vaccinium myrtillus*), puolukka (*V. vitis-idaea*), ja oravanmarja (*Maianthemum bifolium*). Talviaronkujan länsipientareella on vähän keltakukkaista mataraa, joka ei kuitenkaan ole puhdasta keltamataraa (*Galium verum*), vaan keltamataran ja paimenmataran (*G. album*) risteymää piennarmataraa (*G. x pomeranicum*). Eemelintien pientareella esiintyy paikoin Länsi-Suomessa harvinaista nurmikaunokkia (*Centaurea phrygia*), josta on jonkin verran aiempia havaintoja muualta Pyhärannasta, mutta ei Reilasta (Suomen Lajitietokeskuksen aineistot).



Kuva 1. Luontotyyppikuvio 1.



Kuva 2. Luontotyyppikuvio 1.



Kartat 2-3. Luontotyyppikuviot ja nurmikaunokkikasvustot.

Kuvio 2 – Entinen pelto

Entinen pelto, jolle on istutettu kuusen taimia. Taimikko on harvaa ja lyhyttä. Puusto keskittyy kuviota halkovan leveän ojan (kuva 3) varrelle, jossa kasvaa tiheässä nuorta koivua, raitaa ja mäntyä. Kuviolla on myös muutama iso raita. Ojassa esiintyy mm. kurjenmiekkää (*Iris pseudacorus*), järvikortetta (*Equisetum fluviatile*) ja terttualpea (*Lysimachia thysiflora*). Muualla kenttäkerroksen kasvistoon kuuluvat esim. korpikastikka (*Calamagrostis phragmitoides*), hietakastikka, kyläkellukka (*Geum urbanum*), nurmipuntarpää (*Alopecurus pratensis*), nurmirölli (*Agrostis capillaris*), koiranheinä (*Dactylis glomerata*), kissankello (*Campanula rotundifolia*), metsälauha, juolavehnä (*Elytrigia repens*) ja nurmitädyke. Ojan itäpuoli on länsipuolta (kuva 4) selvästi kosteampi.



Kuva 3. Oja luontotyypikuviolla 2.

Kuvio 3 – Harvennushakattu tuore-kuivahko kangasmetsä

Voimakkaasti harvennushakattu tuore-kuivahko kangasmetsä, jossa kasvaa nyt hyvin harvassa vanhoja mäntyjä (kuva 5). Niiden lomassa on vesoneita koivuja ja pihlajia sekä hiukan katajaa. Kenttäkerroksessa tavataan runsaasti metsälauhaa, hietakastikkaa, oravanmarjaa, puolukkaa ja mustikkaa, joiden lisäksi kasvistoon kuuluvat mm. vadelma (*Rubus idaeus*), metsätähti (*Lysimachia europaea*), taikinamarja (*Ribes alpinum*), kielo (*Convallaria majalis*), heinätähtimö ja sananjalka. Eemelintien pientareella on hiukan nurmikaunokkia ja keltakukkaista piennarmataraa, jota esiintyy myös harvennetun metsän puolella.



Kuva 4. Kuusitaimikkoa luontotyyppikuvion 2 länsiosassa.



Kuva 5. Luontotyyppikuvion 3 puusto on voimakkaasti harvennettua.

Kuvio 4 – Entinen pelto

Ilmeisesti entinen pelto, jolla kasvaa harvassa istutettuja kuusentaimia. Kuvion kasvistoon lukeutuvat mm. hietakastikka ja sananjalka.

5. ELÄIMISTÖ

Suomen Lajitietokeskuksen tietokantojen perusteella selvitysalueelta tai sen lähiympäristöstä ei tunneta ennestään alueellisesti tai valtakunnallisesti uhanalaisten, silmälläpidettävien tai EU:n luontodirektiivin II- ja IV-liitteen lajien esiintymiä eikä niitä löydetty tässäkään työssä. Alueella ei ole viitasammakon kutupaikoiksi sopivia pienvesiä tai vesistöjä. Voimakkaasti harvennetut kangasmetsät eivät sovellu liito-oravan elinympäristöksi. Maastokäynnillä ei havaittu luonnonsuojelullisesti merkittäviä lintulajeja, ja alueen pesimälinnusto koostunee yleisistä taajamien ja niiden sisällä sijaitsevien metsiköiden linnuista. Alueella liikkuu todennäköisesti ainakin pohjanlepakoita, mutta tarjolla olevien elinympäristöjen perusteella arvioituna alueella ei liene lepakoille tavanomaista suurempaa merkitystä. Lepakoille sopivia päiväpiilopaikkoja, talvehtimispaikkoja tai lisääntymispaikkoja ei löytynyt.

6. YHTEENVETO

Selvitysalueella ei ole maankäyttöön varsinaisesti vaikuttavia luontoarvoja. Länsi-Suomessa harvinaista nurmikaunokkia kasvaa siellä täällä Eemelintien pientareilla. Nurmikaunokkikasvustot olisi hyvä pyrkiä säilyttämään.

7. KIRJALLISUUS JA LÄHTEET

- Hyvärinen, E., Juslén, A., Kemppainen, E., Uddström, A. & Liukko, U.-M. (toim.) 2019. Suomen lajien uhanalaisuus – Punainen kirja 2019. Ympäristöministeriö & Suomen ympäristökeskus. Helsinki. 704 s.
- Kontula, T. & Raunio, A. (toim.). Suomen luontotyyppien uhanalaisuus 2018. Luontotyyppien punainen kirja – Osa 1: tulokset ja arvioinnin perusteet. Suomen ympäristökeskus ja ympäristöministeriö, Helsinki. Suomen ympäristö 5/2018.
- Kontula, T. & Raunio, A. (toim.). Suomen luontotyyppien uhanalaisuus 2018. Luontotyyppien punainen kirja – Osa 2: luontotyyppien kuvaukset. Suomen ympäristökeskus ja ympäristöministeriö, Helsinki. Suomen ympäristö 5/2018. 925 s.
- Lindholm, T. & Tuominen, S. 1993. Metsien puuston luonnontilaisuuden arviointi. Metsähallituksen luonnonsuojelujulkaisuja A 3. 40 s.

- Meriluoto, M. & Soininen, T. 1998. Metsäluonnon arvokkaat elinympäristöt. Metsälehti Kustannus & Tapio. 192 s.
- Mäkelä, K. & Salo, P. 2021. Luontoselvitykset ja luontovaikutusten arviointi. Opas tekijälle, tilaajalle ja viranomaiselle. Suomen ympäristökeskuksen raportteja 47/2021. Suomen ympäristökeskus, Helsinki. 350 s.
- Nieminen, M. 2017. Liito-orava (*Pteromys volans* Linnaeus, 1758). - Julkaisussa: Nieminen, M. & Ahola, A. (toim.). Euroopan unionin luontodirektiivin liitteen IV lajien (pl. lepakot) esittelyt, s. 48-55. Suomen ympäristö 1/2017.
- Pääkkönen, P. & Alanen, A. 2000. Luonnonsuojelulain luontotyyppien inventointiohje. Suomen ympäristökeskuksen monisteita 188. Suomen ympäristökeskus. 128 s.
- Saarikivi, J. 2017. Viitasammakko (*Rana arvalis* Nilsson, 1842). - Julkaisussa: Nieminen, M. & Ahola, A. (toim.). Euroopan unionin luontodirektiivin liitteen IV lajien (pl. lepakot) esittelyt, s. 90-96. Suomen ympäristö 1/2017.
- Syrjänen, K., Hakalisto, S., Mikkola, J., Musta, I., Nissinen, M., Savolainen, R., Seppälä, J., Seppälä, M., Siitonen, J. & Valkeapää, A. 2016. Monimuotoisuudelle arvokkaiden metsäympäristöjen tunnistaminen. METSO -ohjelman luonnontieteelliset valintaperusteet 2016-2025. Ympäristöministeriön raportteja 17/2016. 75 s.

www.vanhatkartat.fi

Ympäristöministeriö & Suomen ympäristökeskus (2021). Suomen lajien alueellinen uhanalaisuusarviointi 2020. <https://www.ymparisto.fi/punainenlista>